

Communications Regulatory Authority
State of Qatar

هيئة تنظيم الاتصالات
دولة قطر

سوق الاتصالات - قطر رقم 1 و2 / 2022

شؤون التنظيم والمنافسة - قسم دراسة بيانات السوق
بناءً على البيانات لغاية الربع الثاني من عام 2022

+5.74

-58.93

-0.00

+4.58

201.55

,097.95

+9.42

0.00

26,717.43

7,534.44

12,512.54

198.45

المحتوى

- مقدمة، إخلاء للمسؤولية، ونظرة عامة على القطاع
- إحصائيات حول القطاع
- المعلومات المالية
- التعاريف

مقدمة وإخلاء للمسؤولية

إن الهدف من تقرير سوق الاتصالات في قطر هو توفير نظام دوري لرصد المؤشرات الرئيسية لسوق الاتصالات وتحديد الاتجاهات السائدة والتطورات في السوق بالإضافة إلى تقديم التوجيه اللازم ومزيد من التفاصيل لأصحاب المصلحة الذين يرغبون بالاطلاع على مزيد من التفاصيل والتحليلات الخاصة بسوق الاتصالات.

تولت "هيئة تنظيم الاتصالات" مهمة جمع البيانات وإعدادها وفقاً للتقارير التنظيمية لمقدمي الخدمات. وبناءً على ذلك لن تتحمل "هيئة تنظيم الاتصالات" أية مسؤولية فيما يتعلق بدقة البيانات. وقد تم جمع البيانات وإعدادها وعرضها وفقاً للتعريفات الخاصة بالاتحاد الدولي للاتصالات، ويمكن الاطلاع على القائمة ذات الصلة بالتعاريف الواردة في الملحق. وفي بعض الحالات، قد يقوم مقدمو الخدمات بإدراج بيانات في بياناتهم المالية وفقاً لتعاريف مختلفة. ونتيجة لذلك، قد تختلف بعض الأرقام الواردة في الرسوم البيانية عن البيانات المالية لمقدمي الخدمات، وقد يكون ناتج المجموع الإجمالي مختلفاً بسبب التقريب.

ولا يُعد هذا التقرير بمثابة وثيقة قانونية ملزمة، كما أنه لا يحتوي على أية نواحي أو مشورة قانونية أو تجارية أو مالية أو فنية أو غيرها.

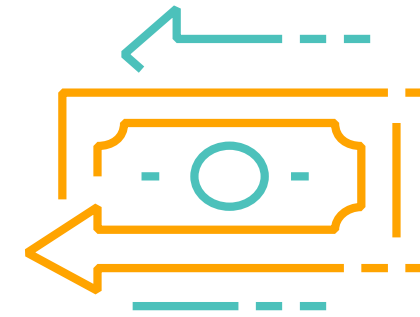
نظرة عامة على قطاع الاتصالات لغاية الربع الثاني من عام 2022

1.2 مليار



استثمارات مبيعات التجزئة
في قطاع الاتصالات لعام
2021 (رق.)

10.5 مليار



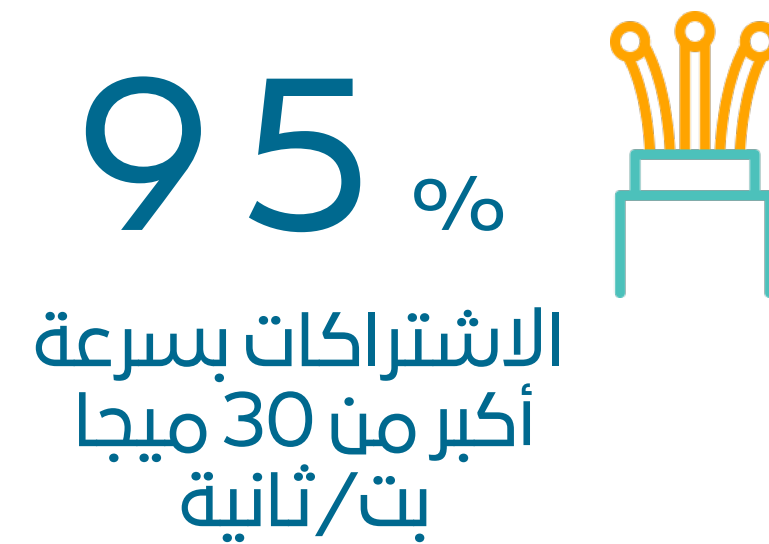
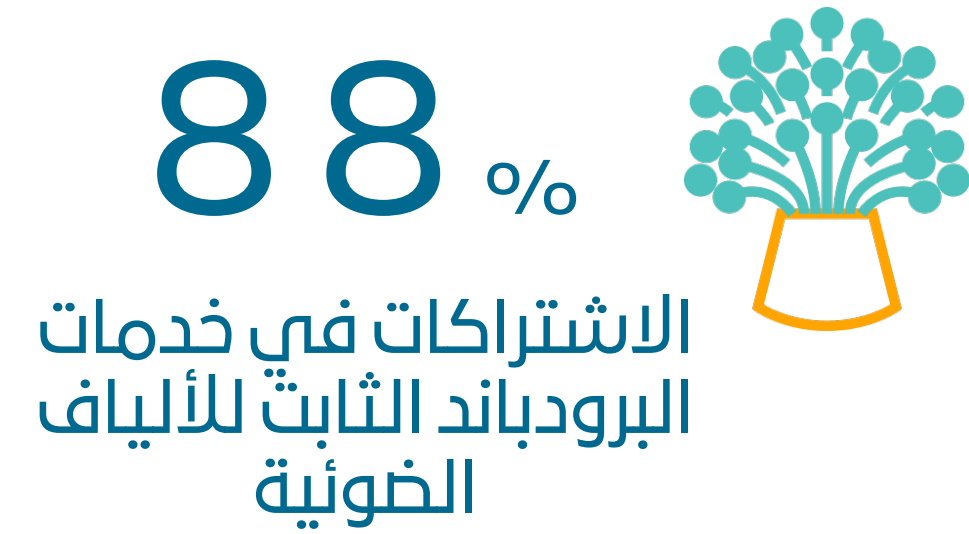
عائدات قطاع الاتصالات
لعام 2021 (رق.)

2.7 مليون



تعداد السكان في قطر

نظرة عامة على المكالمات الثابتة والبرود باند لغاية الربع الثاني 2022



نظرة عامة على خدمات الهاتف الجوال لغاية الربع الثاني 2022

البيانات

95.7% 

نسبة تغطية شبكة الجيل الخامس 5G

4.4 مليون 

عدد الاشتراكات

4.4 مليون 

عدد الاشتراكات

99.8% 

نسبة تغطية شبكة الجيل الرابع 4G

165% 

نسبة استخدام بيانات الهاتف الجوال

166% 

نسبة استخدام المكالمات الصوتية

10 عالمياً

اتجاه أسعار الاتحاد الدولي للاتصالات
2021 مؤشر القدر على تحمل التكاليف،
سلة البيانات والمكالمات الصوتية للهاتف
الجوال عالية الاستخدام

11.6 جيجابايت 

لكل اشتراك لكل شهر

141 دقيقة 

المكالمات الدولية لكل اشتراك لكل شهر

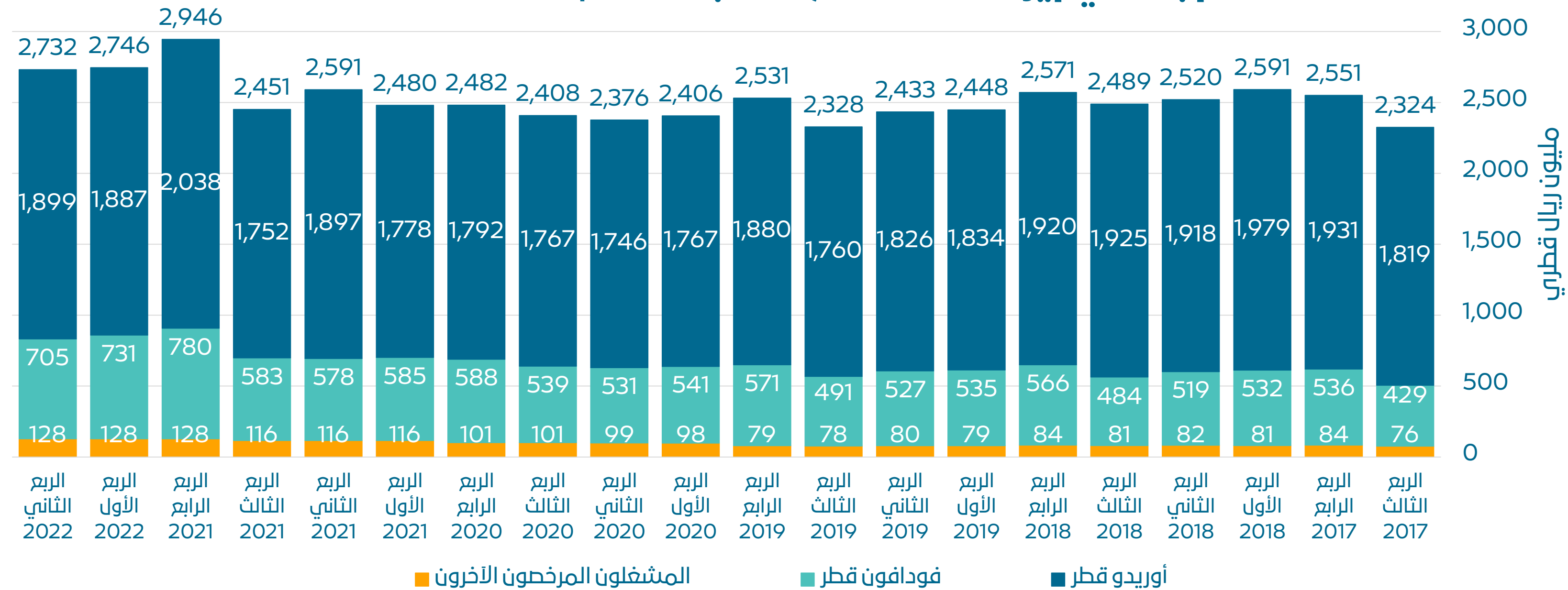
إحصائيات دول القطاع

المؤشرات الرئيسية

إجمالي إيرادات القطاع حسب مقدم الخدمة

بلغ إجمالي إيرادات القطاع قرابة 2.7 مليار ريال قطري لكل ربع سنة.

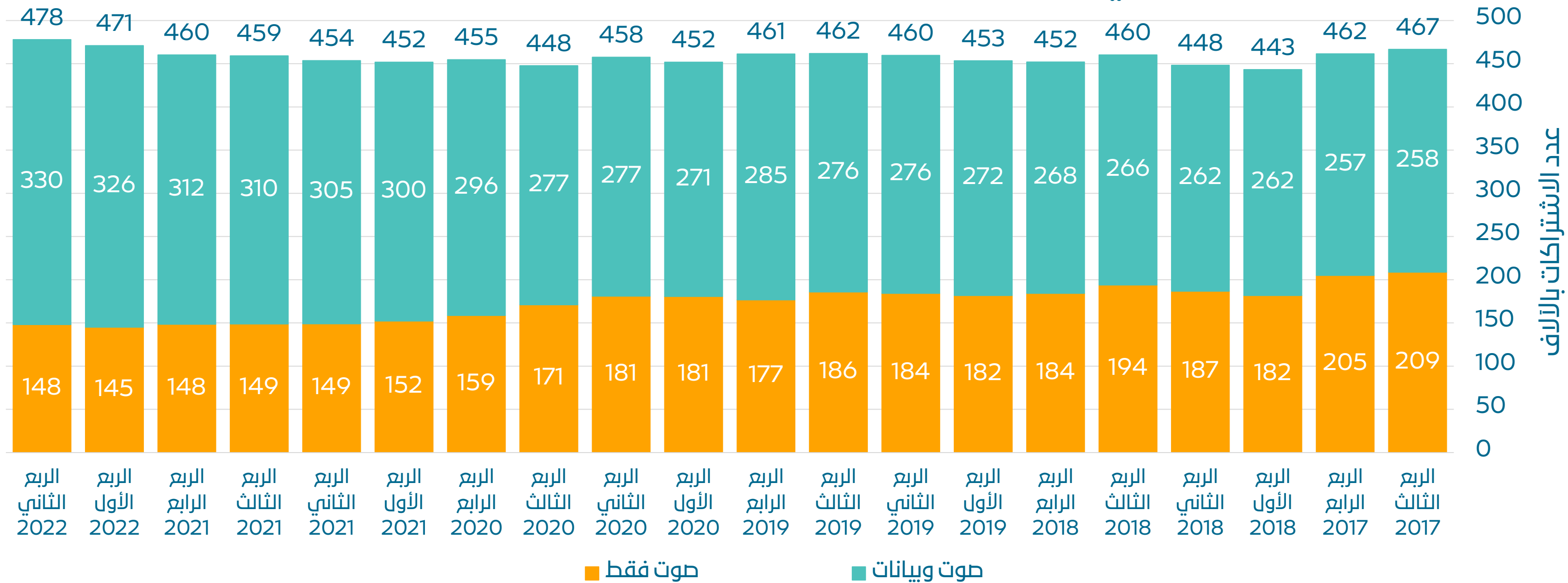
إجمالي إيرادات القطاع حسب مقدم الخدمة



الاتصالات الصوتية الثابتة والبرود بآند الثابت

عدد الاشتراكات في خدمات الاتصالات الصوتية الثابتة والبرود بآند الثابت مستقر تماماً.
الاشتراكات الصوتية والبيانات في الازدياد.

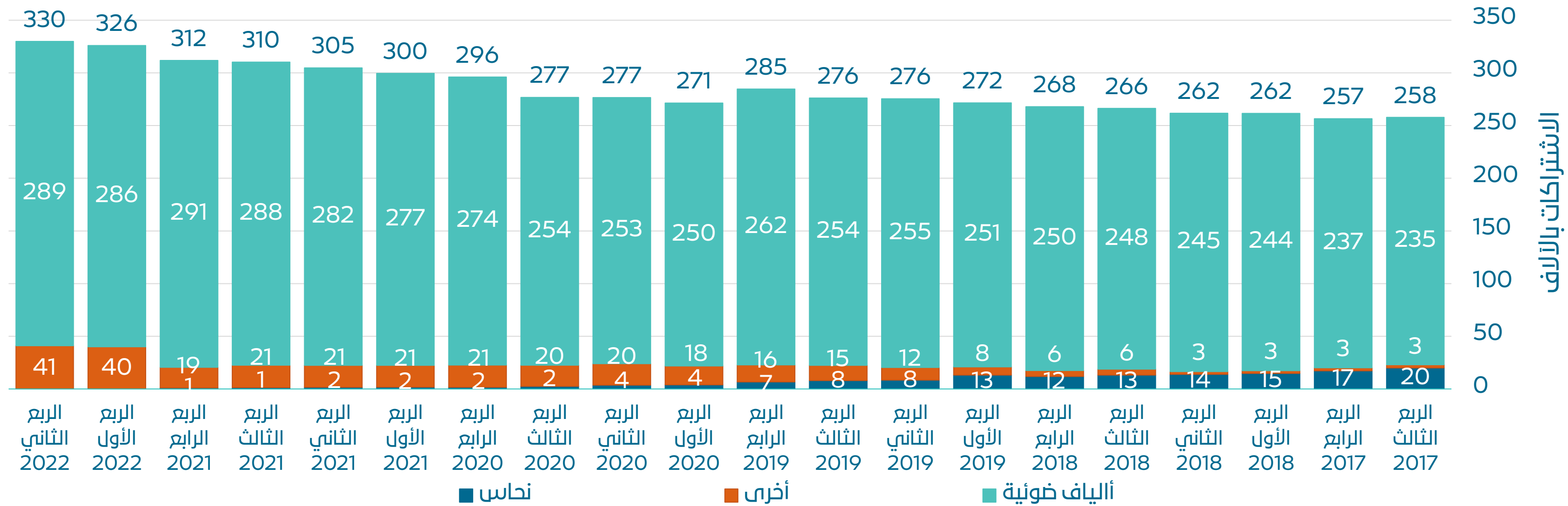
عدد الاشتراكات في خدمات الاتصالات الصوتية الثابتة والبرود بآند الثابت (بالآلاف)



البرودباند الثابت حسب التكنولوجيا المستخدمة

تعد الألياف الضوئية هي التكنولوجيا الأكثر انتشاراً من حيث الاستخدام في قطر.

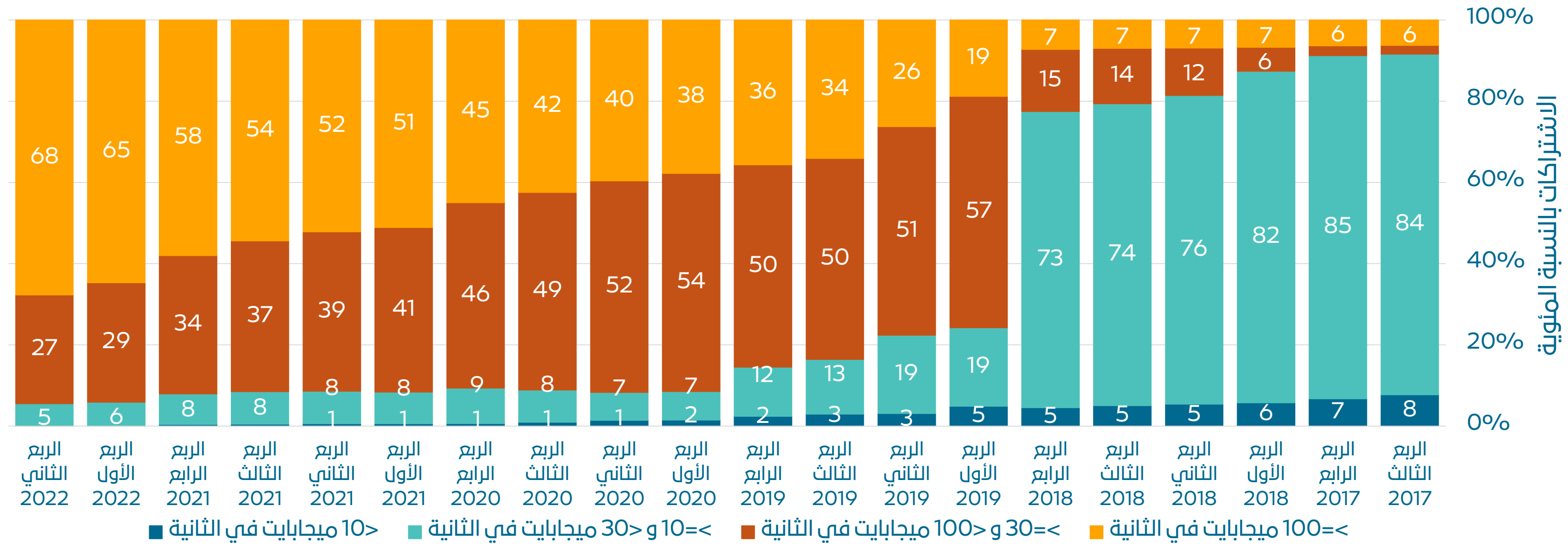
أعداد الاشتراكات في خدمات البرودباند الثابت حسب التكنولوجيا المستخدمة (بالآلاف)



البرودياند الثابت حسب السرعة

أكثر من نصف الاشتراكات هي بسرعة 100 ميجابايت في الثانية أو أعلى.

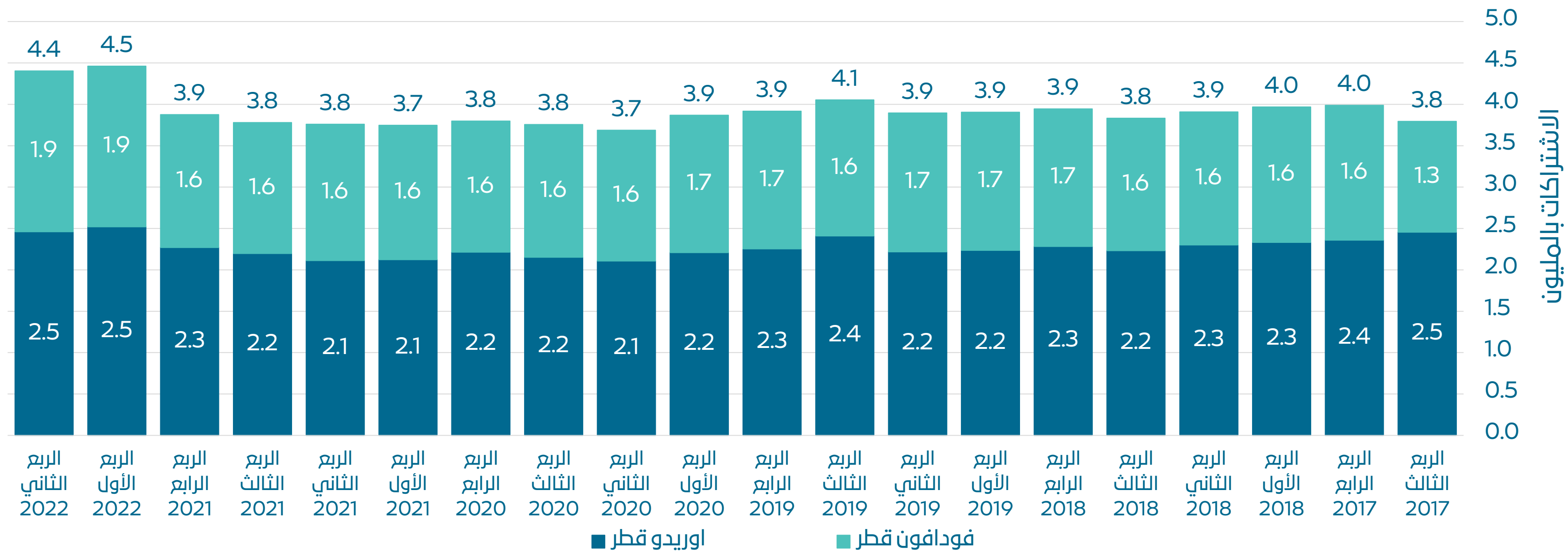
أعداد الاشتراكات في خدمات البرودياند الثابت حسب السرعة (بالنسبة المئوية)



عدد الاشتراكات النشطة في خدمات الهاتف الجوال

زاد العدد الإجمالي لاشتراكات الهاتف المحمول في عام 2022

عدد الاشتراكات النشطة في خدمات الهاتف الجوال (بالمليون)

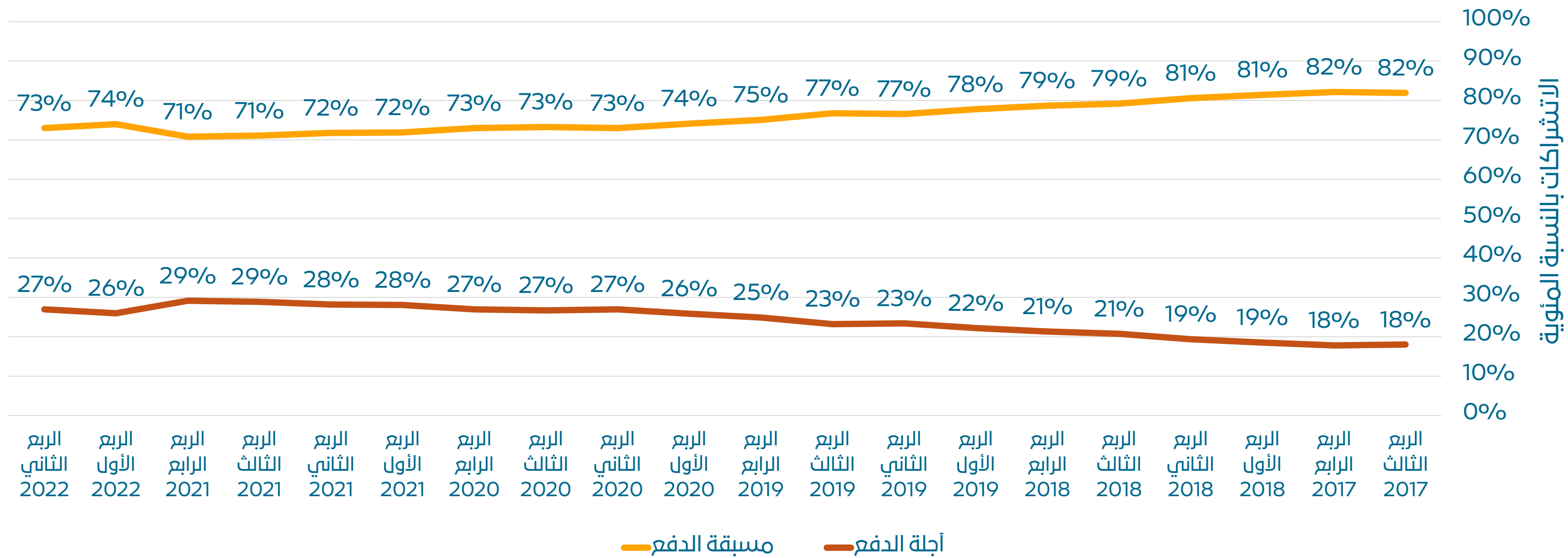


المصدر: إعداد قسم دراسة بيانات السوق حول بيانات مقدمي الخدمات اشتراكات خدمات الهاتف الجوال تشمل: اشتراكات الخدمات الصوتية والبرودباند معاً، واشتراكات الخدمات الصوتية لوحدها. ولكنها تستثني خدمات البرودباند لوحدها واشتراكات الاتصال بين الآلات
قام مقدمو الخدمات بتغيير منهجيات الحساب اعتباراً من الربع الأول من عام 2022

عدد الاشتراكات النشطة في خدمات الهاتف الجوال حسب طريقة الاشتراك

تشهد اشتراكات الدفع الأجل اتجاهاً تصاعدياً.

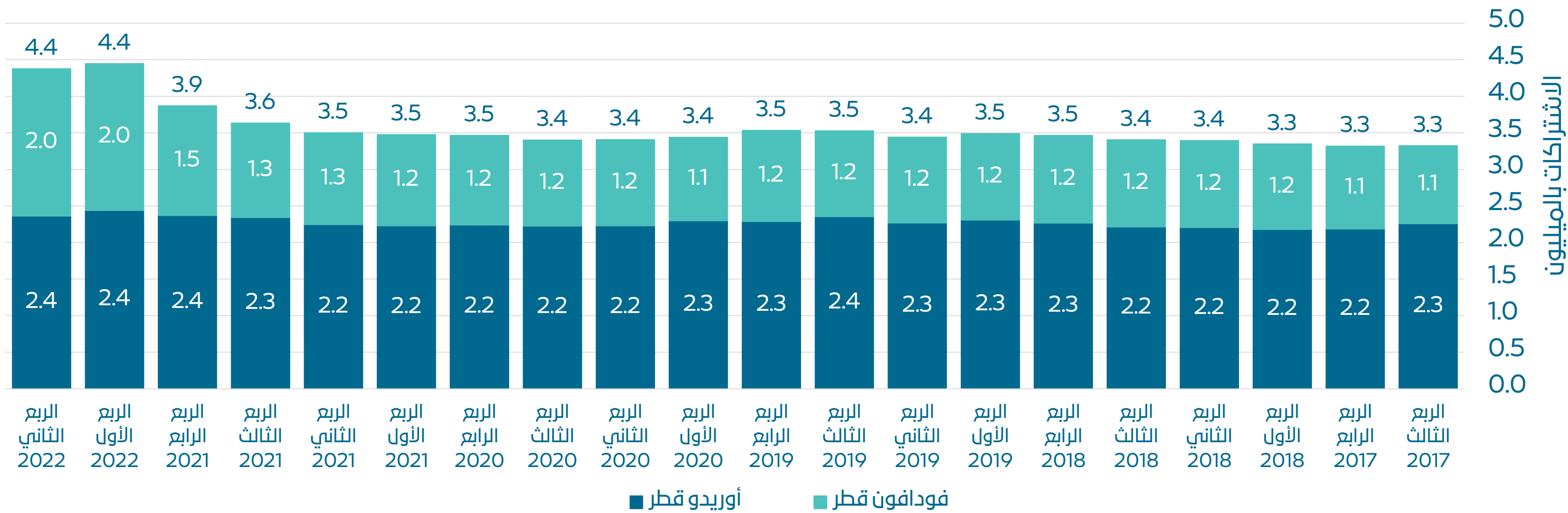
الاشتراكات النشطة في خدمات الهاتف الجوال مسبقة الدفع وأجلة الدفع (بالنسبة المئوية)



الاشتراكات النشطة في خدمات البرودباند الجوال

زاد عدد اشتراكات النطاق العريض المتنقل مؤخراً بسبب الانتقال من الصوت فقط ومنهجية الحساب الجديدة.

عدد الاشتراكات النشطة في خدمات البرودباند الجوال (بالمليون)

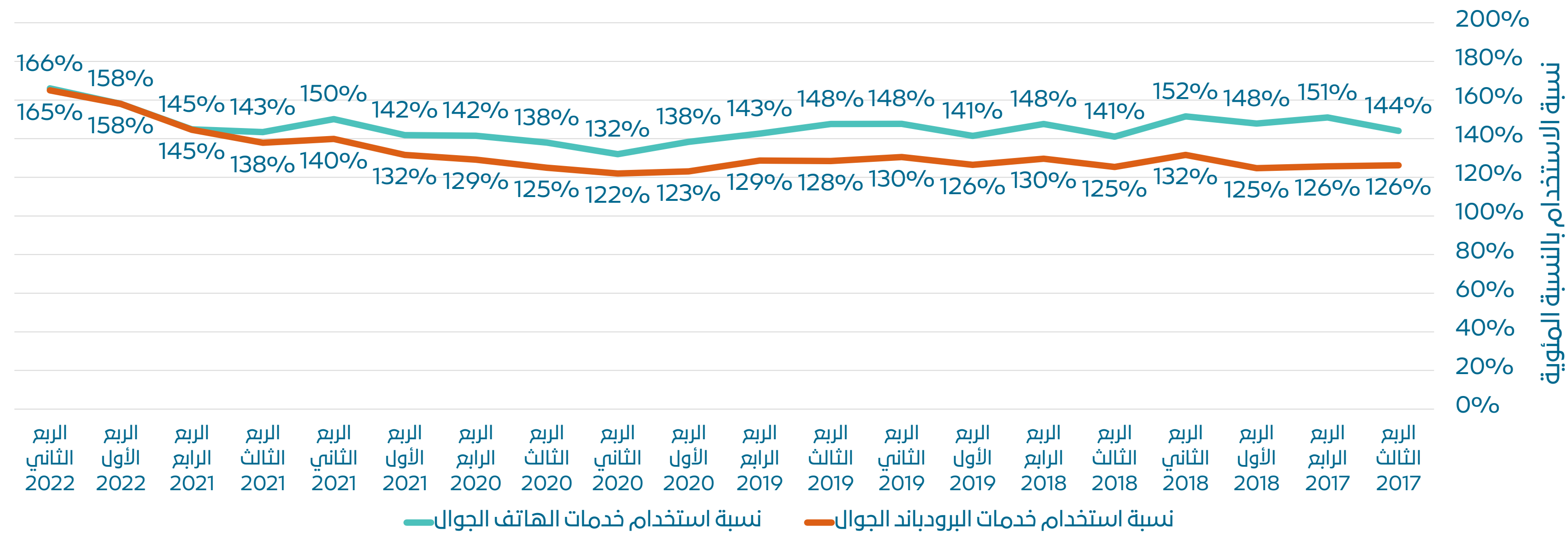


المصدر: إعداد قسم دراسة بيانات السوق حول بيانات مقدمي الخدمات اشتراكات خدمات البرودباند الجوال تشمل: اشتراكات الخدمات الصوتية والبرودباند معاً، واشتراكات البرودباند لوحدها. ولكنها تستثني الخدمات الصوتية لوحدها واشتراكات الاتصال بين الآلات
قام مقدمو الخدمات بتغيير منهجيات الحساب اعتباراً من الربع الأول من عام 2022

نسبة استخدام خدمات الهاتف الجوال

زادت نسبة انتشار استخدام خدمات الهاتف المحمول في عام 2022 بسبب زيادة الاشتراكات. كما أدى الانتقال إلى النطاق العريض المتنقل إلى زيادة انتشار النطاق العريض.

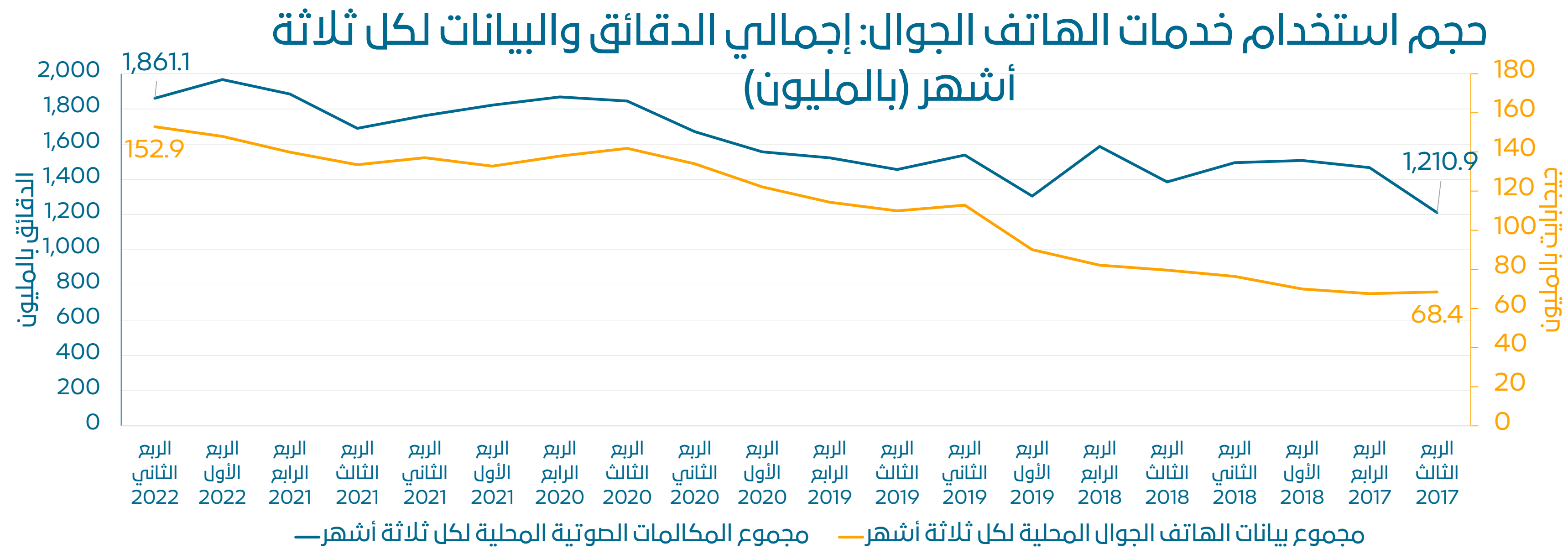
نسبة انتشار استخدام خدمات الهاتف الجوال (بالنسبة المئوية)



يتم حساب نسبة الاستخدام من خلال قسمة عدد الاشتراكات على عدد السكان * 100
 كان هناك تغيير في تعريف خدمات البرودباند الجوال في الربع الأول من عام 2017
 قام مقدمو الخدمات بتغيير منهجيات الحساب اعتباراً من الربع الأول من عام 2022

حجم استخدام خدمات الهاتف الجوال المحلية

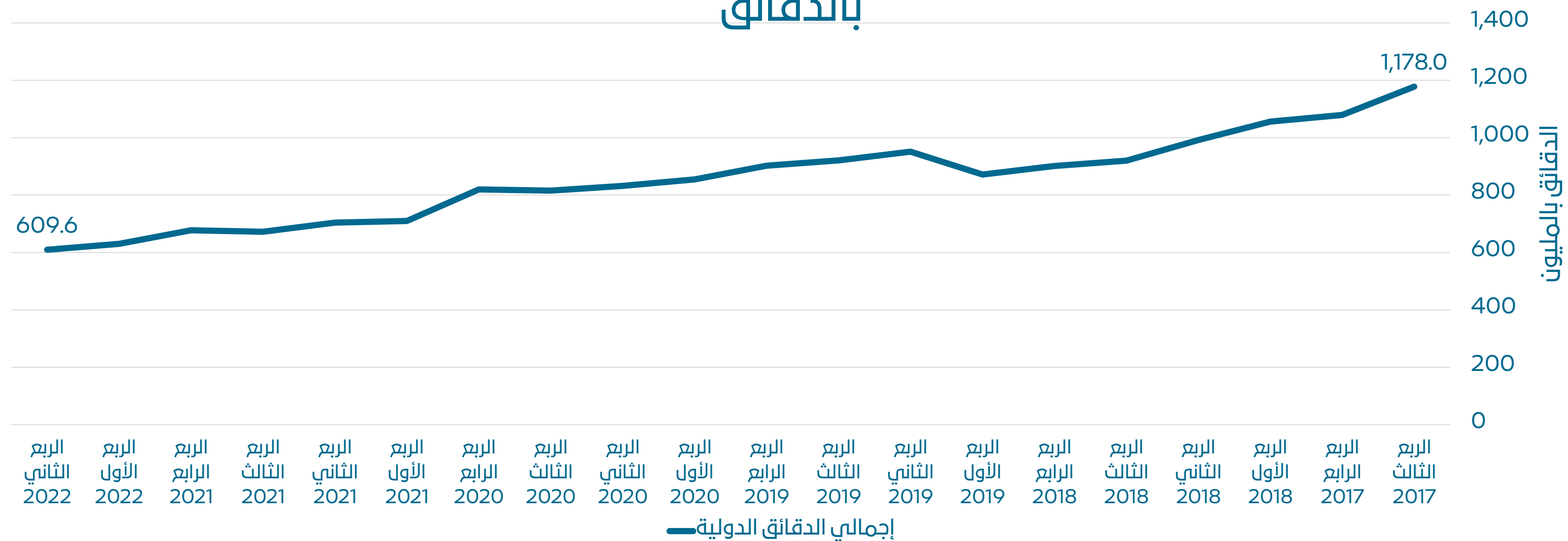
بشكل عام، حجم استخدام خدمات الهاتف الجوال المحلية في تزايد، كما شهدت أيضا ركودًا في الربع الأخير.



حجم استخدام المكالمات الصوتية الدولية للهاتف الجوال

انخفض حجم استخدام المكالمات الصوتية الدولية للهاتف الجوال بمقدار النصف خلال الخمس سنوات الماضية.

حجم استخدام المكالمات الدولية بالتجزئة - إجمالي المكالمات الصوتية بالدقائق



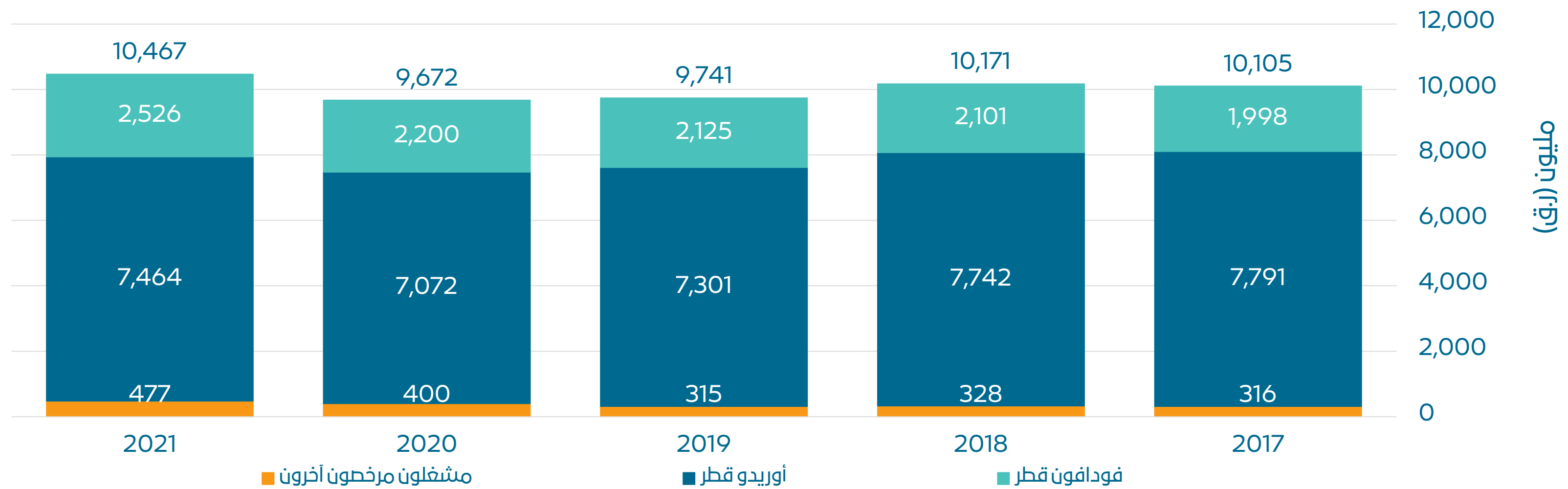
المعلومات المالية

المؤشرات الرئيسية

قطاع الاتصالات: العائدات

بلغت إيرادات قطاع الاتصالات حوالي 10 مليار ريال قطري سنويًا، وازداد في عام 2021.

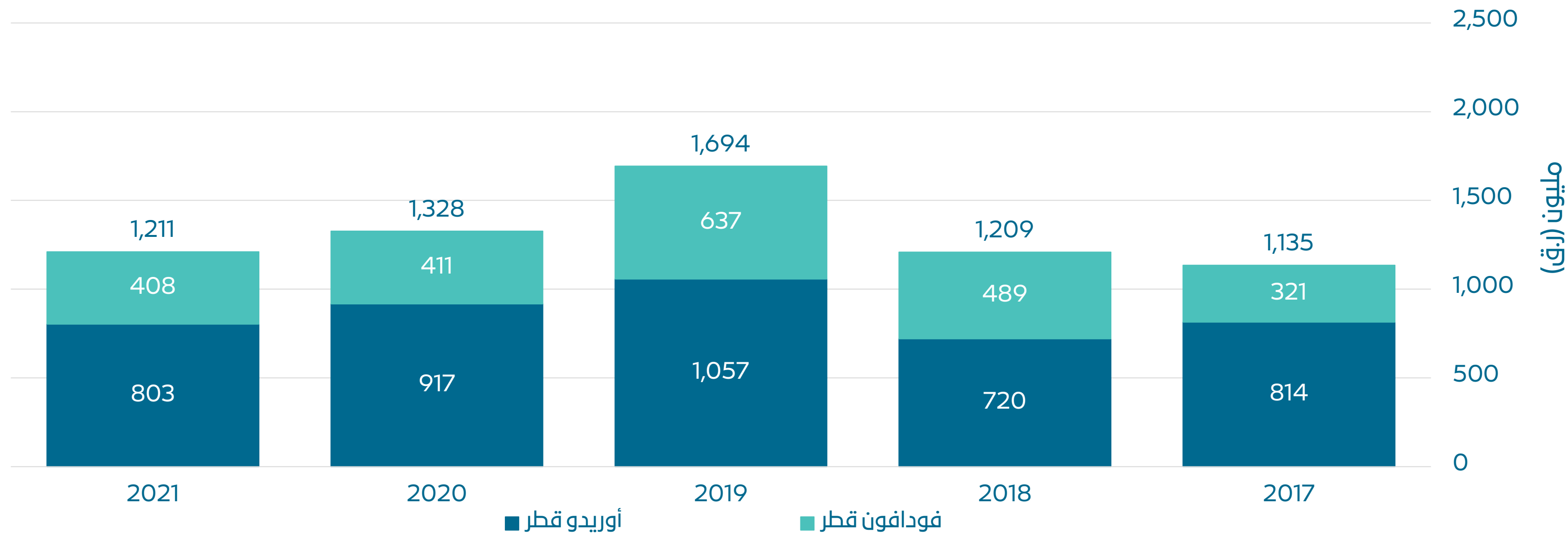
عائدات قطاع الاتصالات (بالمليون ر.ق)



مبيعات التجزئة في قطاع الاتصالات: الإنفاق الرأسمالي

تجاوزت الاستثمارات أو الإنفاق الرأسمالي (CAPEX) في قطاع الاتصالات أكثر من مليار ريال قطري خلال السنوات الخمس الماضية.

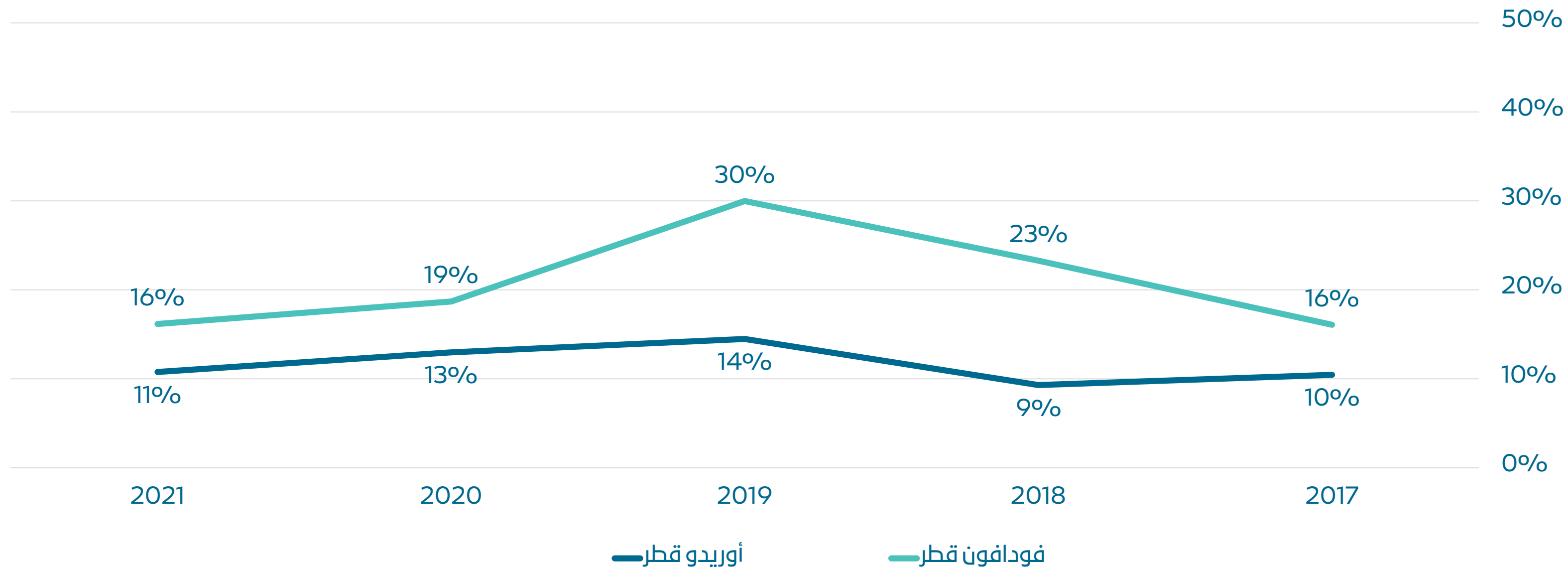
الإنفاق الرأسمالي في قطاع الاتصالات (بالمليون ر.ق.)



مبيعات التجزئة في قطاع الاتصالات: الإنفاق الرأسمالي

تشكل الاستثمارات مبلغاً كبيراً كنسبة مئوية من العائدات لكل من مقدمي الخدمات.

الإنفاق الرأسمالي في قطاع الاتصالات كنسبة من العائدات (بالمليون)



الاشتراكات في خدمات الهاتف الجوال- تعريفات الاتحاد الدولي للاتصالات

271i - الاشتراكات الهاتفية الخلوية المتنقلة، بحسب الدفع المؤجل/المسبق

تشير الاشتراكات الهاتفية الخلوية المتنقلة إلى عدد الاشتراكات في الخدمة الهاتفية المتنقلة العمومية التي توفر النفاذ إلى الشبكة الرقمية متكاملة الخدمات باستعمال التكنولوجيا الخلوية. ويشمل المؤشر عدد الاشتراكات المدفوعة لاحقاً، وعدد الحسابات النشطة مسبقاً الدفع (أي التي استخدمت خلال الأشهر الثلاثة الأخيرة). وينطبق المؤشر على جميع الاشتراكات الخلوية المتنقلة التي توفر الاتصالات الصوتية. ويستبعد الاشتراكات عبر بطاقات البيانات أو أجهزة مودم USB، والاشتراكات في خدمات البيانات المتنقلة العامة والاتصالات الراديوية المتنقلة الخاصة ذات الموارد المتقاسمة ونظام تليوينت، والاستدعاء الراديوي، والاتصالات من آلة إلى آلة وخدمات القياس عن بعد.

الاشتراكات في خدمات الهاتف الجوال- تعريفات الاتحاد الدولي للاتصالات

mw271i- الاشتراكات النشطة في النطاق العريض المتنقل

تشير الاشتراكات النشطة في النطاق العريض المتنقل إلى مجموع اشتراكات النطاق العريض المتنقل النشطة القائمة على الأجهزة المحمولة باليد وعلى الحاسوب (مفتاح/مودم USB) في الإنترنت العمومية. وتغطي المشتركين الفعليين وليس المشتركين المحتملين، حتى ولو كان هؤلاء هواتف محمولة باليد مدعومة بالنطاق العريض. ويجب أن يشمل الاشتراك رسم اشتراك متكرراً أو الوفاء بشرط الاستعمال - يجب أن يكون المستعملون قد استخدموا الإنترنت في الأشهر الثلاثة الأخيرة. وتشمل الاشتراكات في شبكات النطاق العريض المتنقل التي توفر سرعات تنزيل تصل إلى أعلى الأقل 256 kbit/s (مثل التكنولوجيا WCDMA و HSPA و EV-DO2000 1CDMA x و IEEE 802.16WiMAX و LTE)، وتستبعد الاشتراكات التي تقتصر على النفاذ إلى الخدمة GPRS و EDGE و xRTT1CDMA.

الاشتراكات في خدمات الهاتف الجوال- تعريفات الاتحاد الدولي للاتصالات

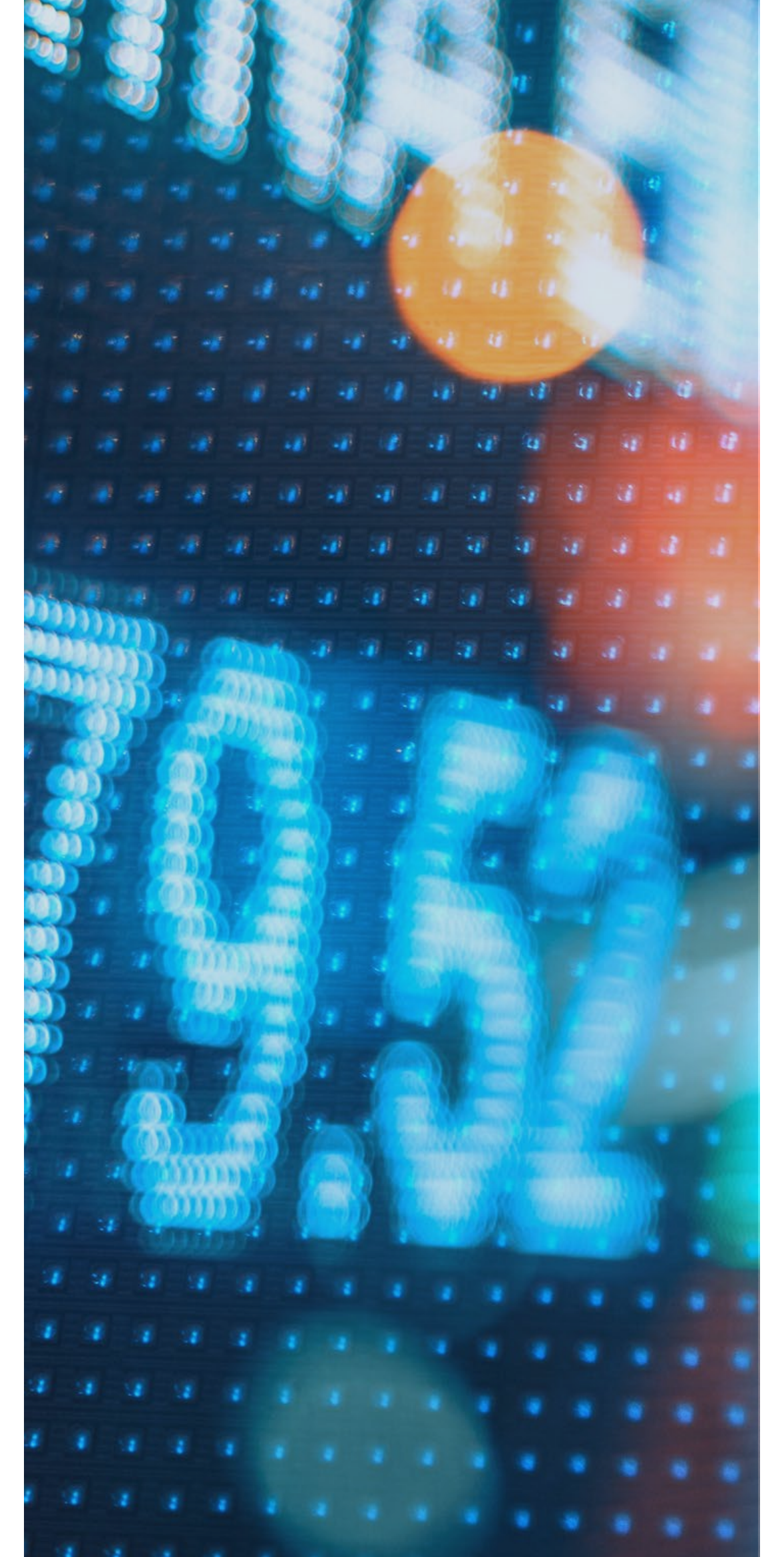
mb_active271i - اشتراكات الاتصالات المتنقلة عريضة النطاق الخاصة بالبيانات والخدمات الصوتية

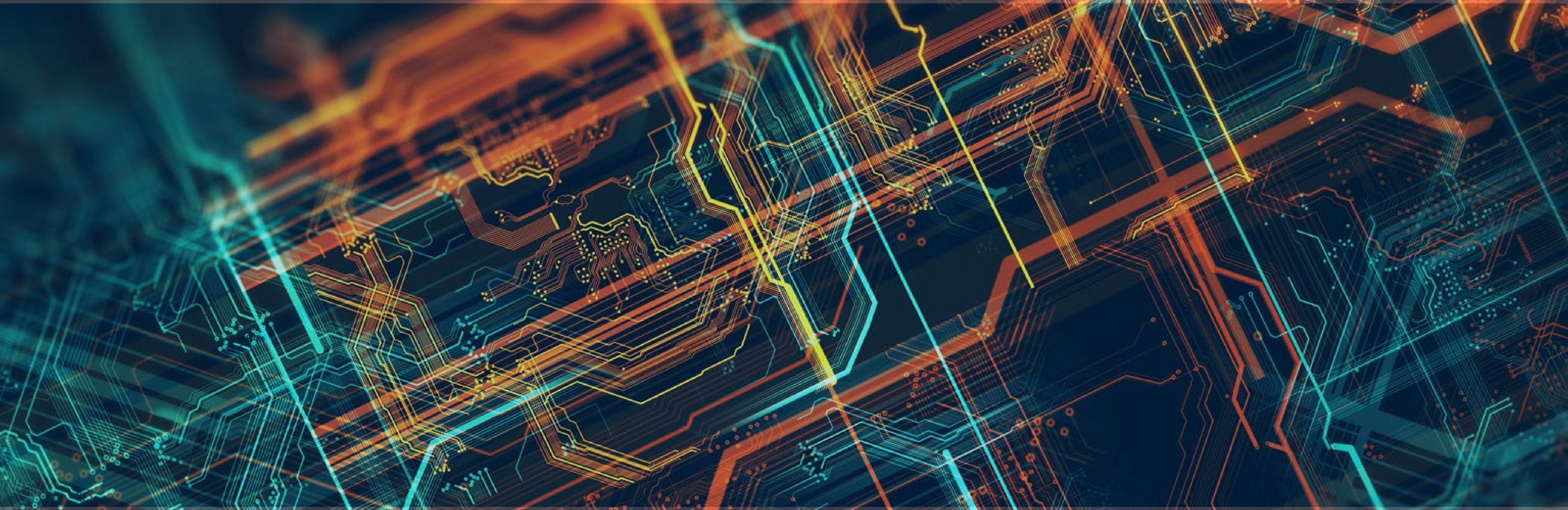
تشير اشتراكات الاتصالات المتنقلة عريضة النطاق الخاصة بالبيانات والخدمات الصوتية إلى خدمات الاتصالات المتنقلة عريضة النطاق التي تتيح إلى النفاذ إلى الإنترنت المفتوحة عن طريق بروتوكول نقل النصوص الترابطية (HTTP)، حيث يتم التعاقد على خدمات خاصة بالبيانات وخدمات صوتية معاً (خطط للاتصالات الصوتية المتنقلة ولليانات) أو على خدمات خاصة بالبيانات تكون حزمة تضاف إلى خطة إرسال صوتي. وتكون هذه عادة اشتراكات قائمة على الهواتف الذكية تشمل خدمات صوتية وخدمات خاصة بالبيانات تستخدم في الجهاز نفسه. وتحسب فيها اشتراكات الاتصالات المتنقلة عريضة النطاق الخاصة بالبيانات والاتصالات الصوتية، التي تسدد لها رسوم اشتراك منتظمة للنفاذ إلى الإنترنت، بصرف النظر عن الاستخدام الفعلي. ويتبغى ألا تحسب فيها اشتراكات الاتصالات المتنقلة عريضة النطاق الخاصة بالبيانات والخدمات الصوتية والمدفوعة مقدماً أو المدفوعة لقاء كل استخدام، إلا إذا استخدمت للنفاذ إلى الإنترنت خلال الأشهر الثلاثة الأخيرة. ويتبغى استبعاد الاشتراكات المتعلقة بالاتصالات من آلة إلى آلة. ويشمل المؤشر الاشتراكات المتعلقة بالشبكات المتنقلة التي توفر سرعة تنزيل تساوي 256 kbit/s على الأقل (مثل WCDMA و HSPA و EV-DO2000 1CDMA و x EV-DO2000 1CDMA و IEEE 802.16WiMAX e و LTE)، ويستبعد التكنولوجيات ذات السرعة المنخفضة مثل GPRS و EDGE و xRTT1CDMA.

الاشتراكات في خدمات الهاتف الجوال- تعريفات الاتحاد الدولي للاتصالات

md271i - اشتراكات شبكات النطاق العريض المتنقلة لخدمات البيانات فقط

تشير اشتراكات النطاق العريض المتنقلة لخدمات البيانات فقط إلى اشتراكات خدمات النطاق العريض المتنقلة التي تسمح بالفاذ إلى الإنترنت المفتوحة عبر بروتوكول نقل النصوص المترابطة (HTTP) والتي لا تشمل الخدمات الصوتية أي الاشتراكات التي توفر خدمات النطاق العريض المتنقلة كخدمة قائمة بذاتها مثل اشتراكات النطاق العريض المتنقلة لبطاقات البيانات ومودم أو مفتاح USB وحواسيب لوحية. ويشمل ذلك اشتراكات شبكات النطاق العريض المتنقلة لخدمات البيانات فقط الخاضعة لرسوم اشتراك متكررة بصرف النظر عن الاستخدام الفعلي. ولا يشمل المؤشر اشتراكات النطاق العريض المتنقلة لخدمات البيانات فقط الخاضعة لرسوم مسبقة الدفع أو للدفع لقاء كل استخدام إلا إذا كانت قد استخدمت للفاذ إلى الإنترنت خلال الأشر الثلاثة الماضية. وينبغي عدم إدراج الاشتراكات في شبكات الاتصالات من آلة إلى آلة في هذا المؤشر. ويتضمن المؤشر الاشتراكات في الشبكات المتنقلة التي توفر سرعة تنزيل لا تقل عن 256 kbit/s مثل شبكة النفاذ المتعدد واسم النطاق بتقسيم شفرتي (WCDMA) والنفاذ الرقمي فائق السرعة (HSPA) ومعيار النفاذ المتعدد بتقسيم شفرتي وتطور البيانات المتمثلة (xEV-DO2000 1CDMA) والمعيار WiMAX IEEE e802.16 وتكنولوجيا التطور طويل الأمد (LTE)، ولكن لا يتضمن المؤشر التكنولوجيات المنخفضة السرعة مثل الخدمة العامة للاتصالات الراديوية بأسلوب الرزم (GPRS) والنظام العالمي المتطور للاتصالات المتنقلة (EDGE) ونظام النفاذ المتعدد بتقسيم الشفرة (xRTT1CDMA). ولا يشمل المؤشر اشتراكات خدمة البيانات المدرجة في عقد اشتراك إلى جانب الخدمات الصوتية المتنقلة.





cra.gov.qa

Communications Regulatory Authority
State of Qatar

هيئة تنظيم الاتصالات
دولة قطر