

سوق الاتصالات - قطر رقم 2021/1

شؤون التنظيم والمنافسة - قسم دراسة بيانات السوق
بناءً على البيانات لغاية الربع الأول من عام 2021

+5.74

-58.93

-0.00

+4.58

201.55

,097.95

+9.42

0.00

26,717.43

7,534.44

12,512.54

198.45

CONTENT

- مقدمة، إخلاء للمسؤولية، ونظرة عامة على القطاع
- إحصائيات حول القطاع
- المعلومات المالية
- التعاريف



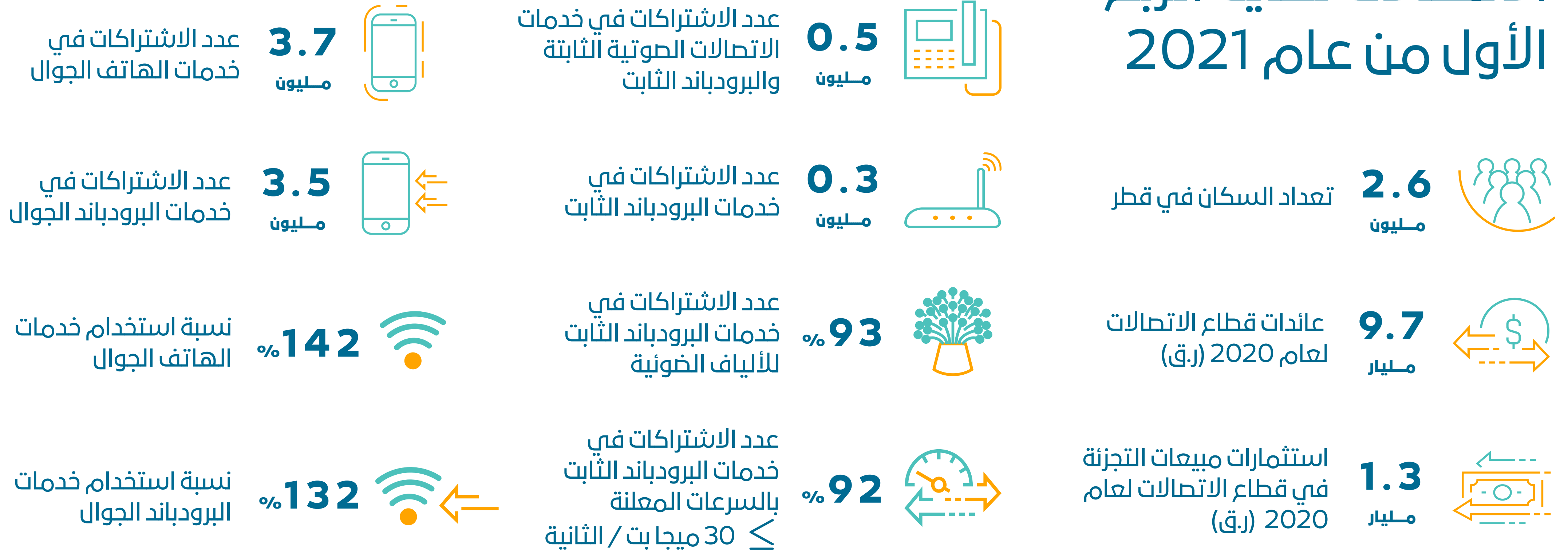
مقدمة وإخلاء للمسؤولية

إن الهدف من تقرير سوق الاتصالات في قطر هو توفير نظام دوري لرصد المؤشرات الرئيسية لسوق الاتصالات وتحديد الاتجاهات السائدة والتطورات في السوق بالإضافة إلى تقديم التوجيه اللازم ومزيد من التفاصيل لأصحاب المصلحة الذين يرغبون بالاطلاع على مزيد من التفاصيل والتحليلات الخاصة بسوق الاتصالات.

تولت "هيئة تنظيم الاتصالات" مهمة جمع البيانات وإعدادها وفقاً للتقارير التنظيمية لمقدمي الخدمات. وبناءً على ذلك لن تتحمل "هيئة تنظيم الاتصالات" أية مسؤولية فيما يتعلق بدقة البيانات. وقد تم جمع البيانات وإعدادها وعرضها وفقاً للتعريفات الخاصة بالاتحاد الدولي للاتصالات، ويمكن الاطلاع على القائمة ذات الصلة بالتعريف الواردة في الملحق. وفي بعض الحالات، قد يقوم مقدمو الخدمات بإدراج بيانات في بياناتهم المالية وفقاً لتعريف مختلفة. ونتيجة لذلك، قد تختلف بعض الأرقام الواردة في الرسوم البيانية عن البيانات المالية لمقدمي الخدمات، وقد يكون ناتج المجموع الإجمالي مختلفاً بسبب التقريب.

ولا يُعد هذا التقرير بمثابة وثيقة قانونية ملزمة، كما أنه لا يحتوي على أية نواحي أو مشورة قانونية أو تجارية أو مالية أو فنية أو غيرها.

نظرة عامة على قطاع الاتصالات لغاية الربع الأول من عام 2021



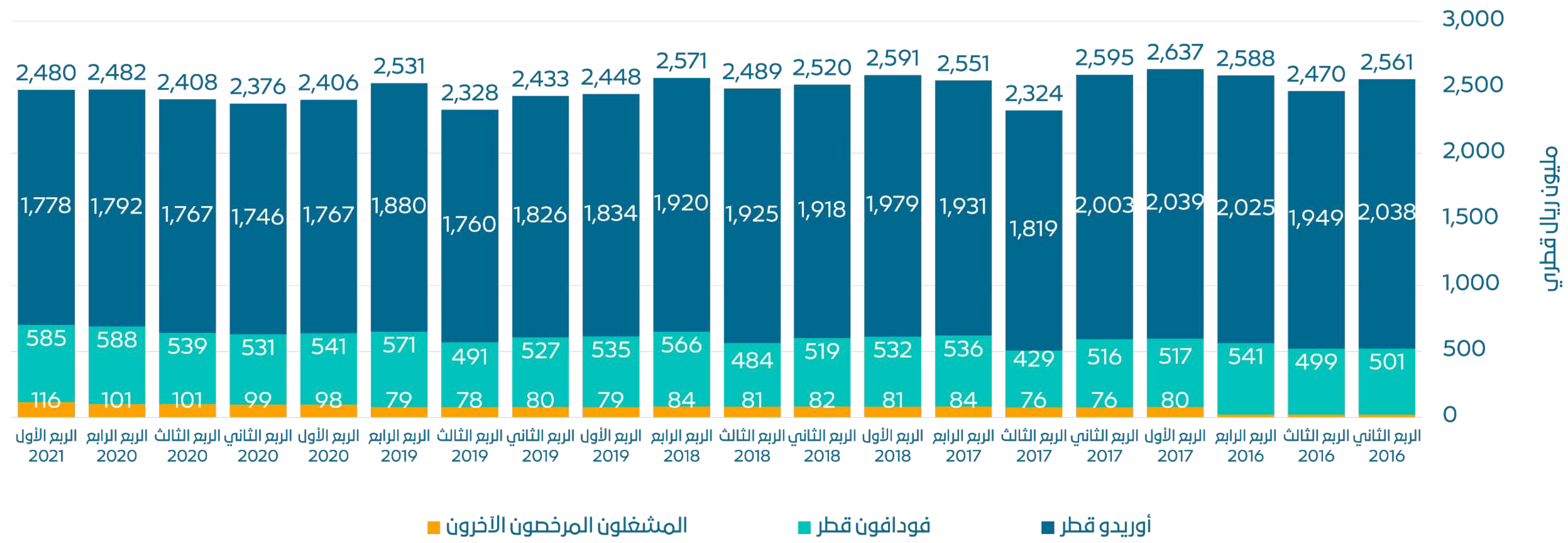
إحصائيات حول القطاع

المؤشرات الرئيسية

إجمالي إيرادات القطاع حسب مقدم الخدمة

بلغ إجمالي إيرادات القطاع قرابة 2.5 مليار ريال قطري لكل ربع سنة.

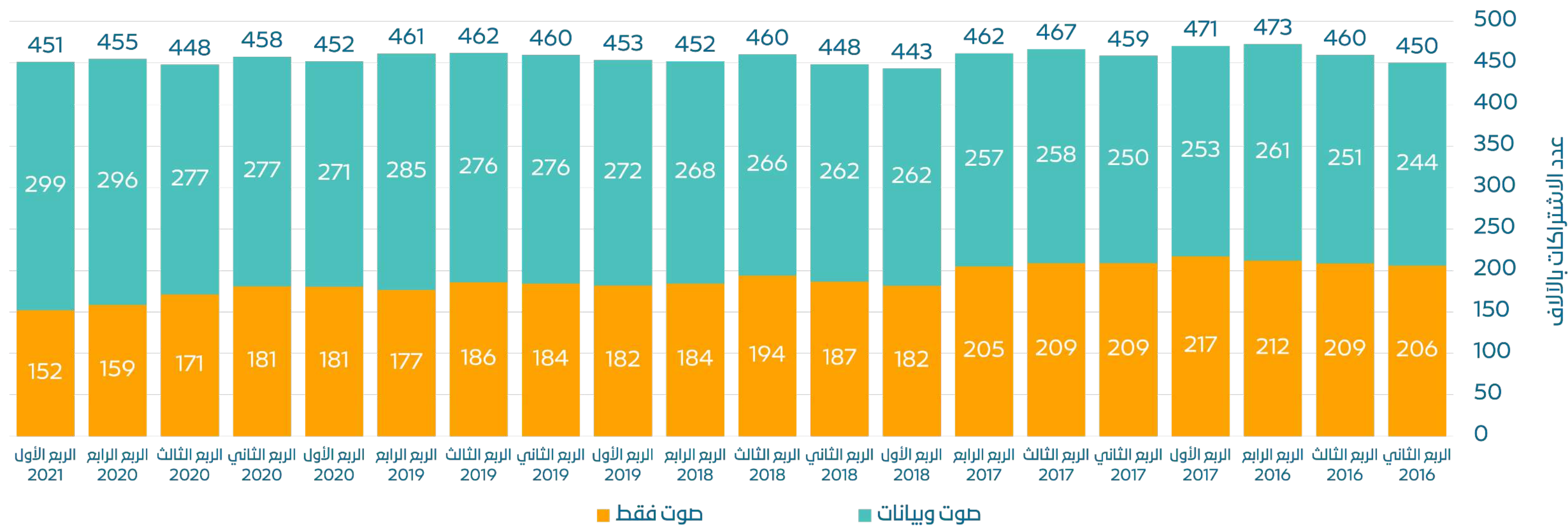
إجمالي إيرادات القطاع حسب مقدم الخدمة



الاتصالات الصوتية الثابتة والبرودباند الثابت

عدد الاشتراكات في خدمات الاتصالات الصوتية الثابتة والبرودباند الثابت مستقر تماماً.

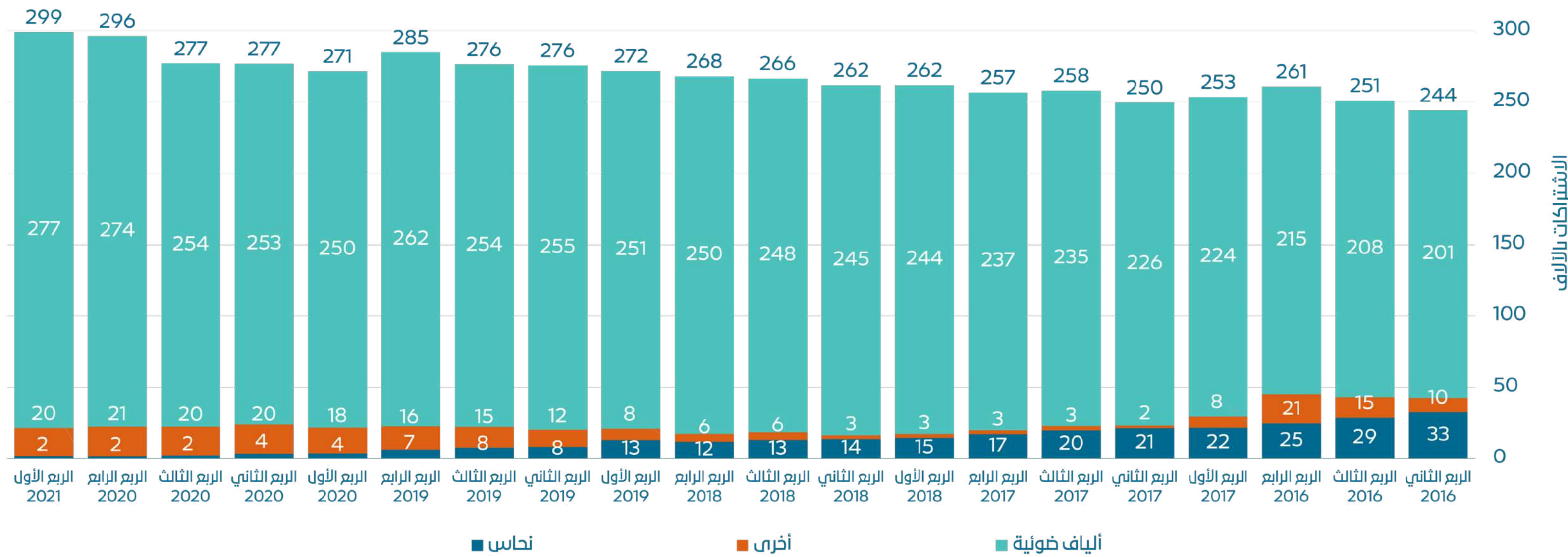
عدد الاشتراكات في خدمات الاتصالات الثابتة والبرودباند الثابت (بالآلاف)



البرودباند الثابت حسب التكنولوجيا المستخدمة

تعد الألياف الضوئية هي التكنولوجيا الأكثر انتشاراً من حيث الاستخدام في قطر.

أعداد الاشتراكات في خدمات البرودباند الثابت حسب التكنولوجيا المستخدمة (بالآلاف)



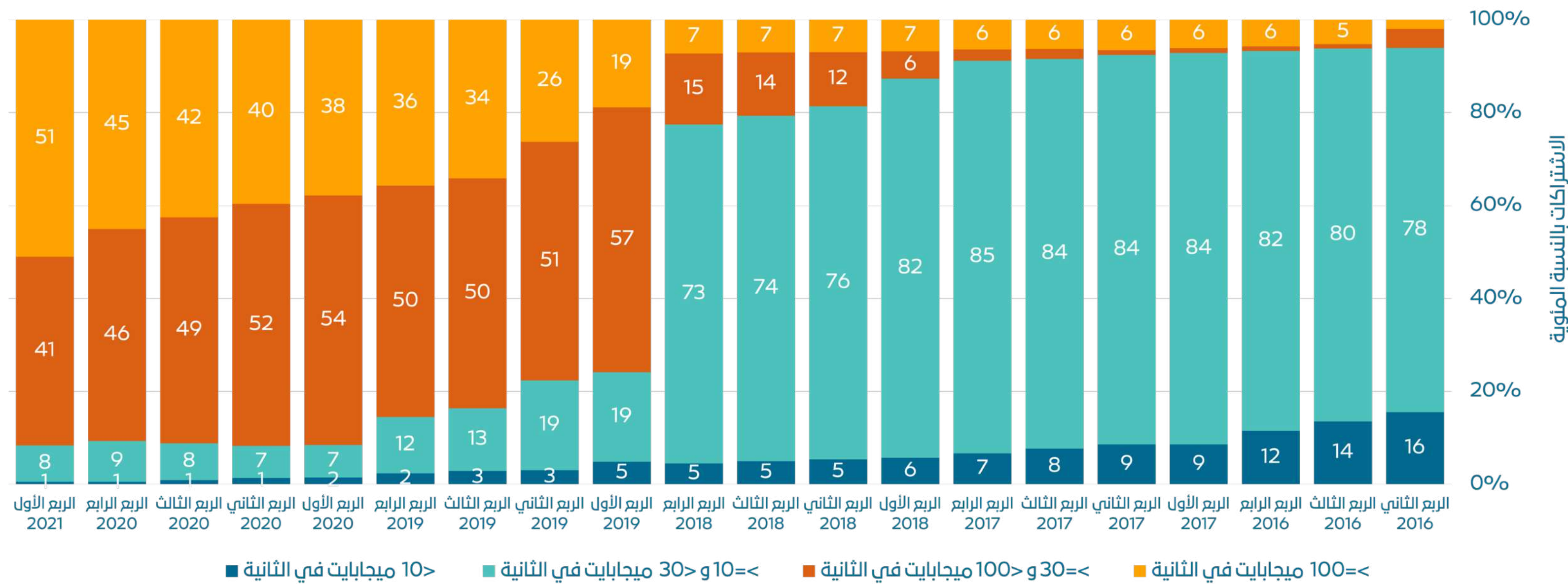
المصدر: إعداد قسم دراسة بيانات السوق حول بيانات مقدمي الخدمات

منذ الربع الأول من عام 2019، ركزت التقنيات الأخرى بشكل أساسي على النفاذ عبر اللاسلكي الثابت "FWA".

البرودباند الثابت حسب السرعة

أكثر من نصف الاشتراكات هي بسرعة 100 ميجابايت في الثانية أو أعلى.

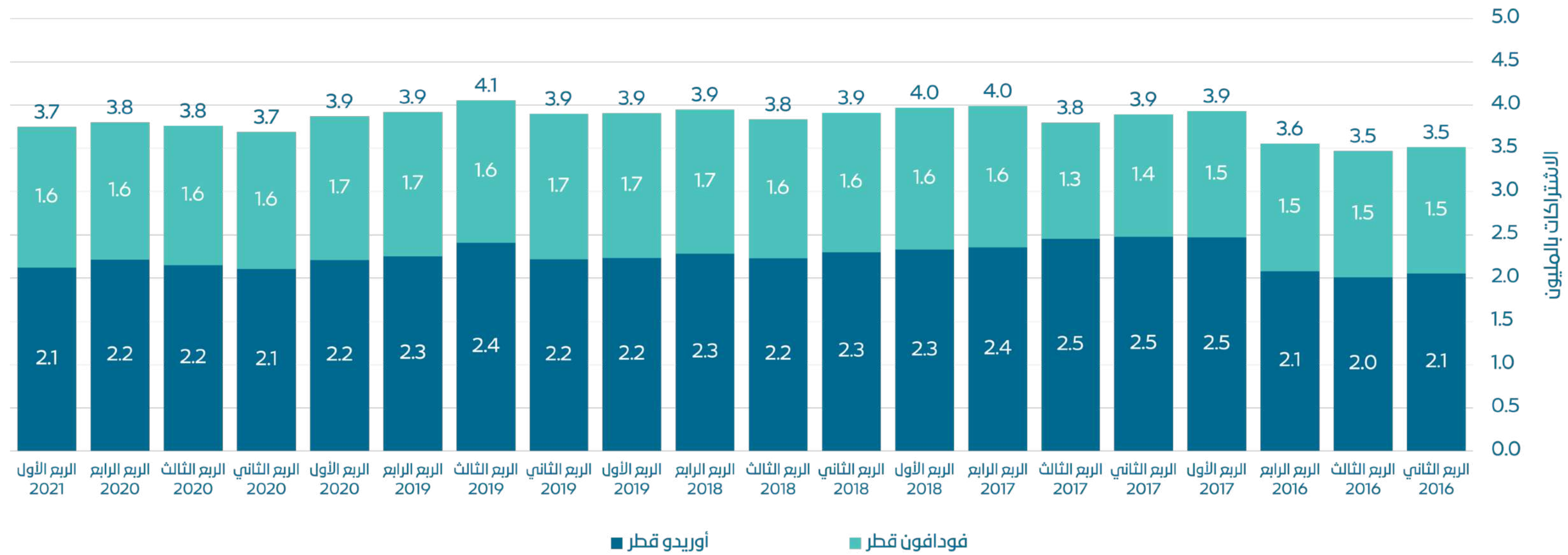
أعداد الاشتراكات في خدمات البرودباند الثابت حسب السرعة (بالنسبة المئوية)



عدد الاشتراكات النشطة في خدمات الهاتف الجوال

عدد الاشتراكات مستقر تماماً.

عدد الاشتراكات النشطة في خدمات الهاتف الجوال (بالمليون)

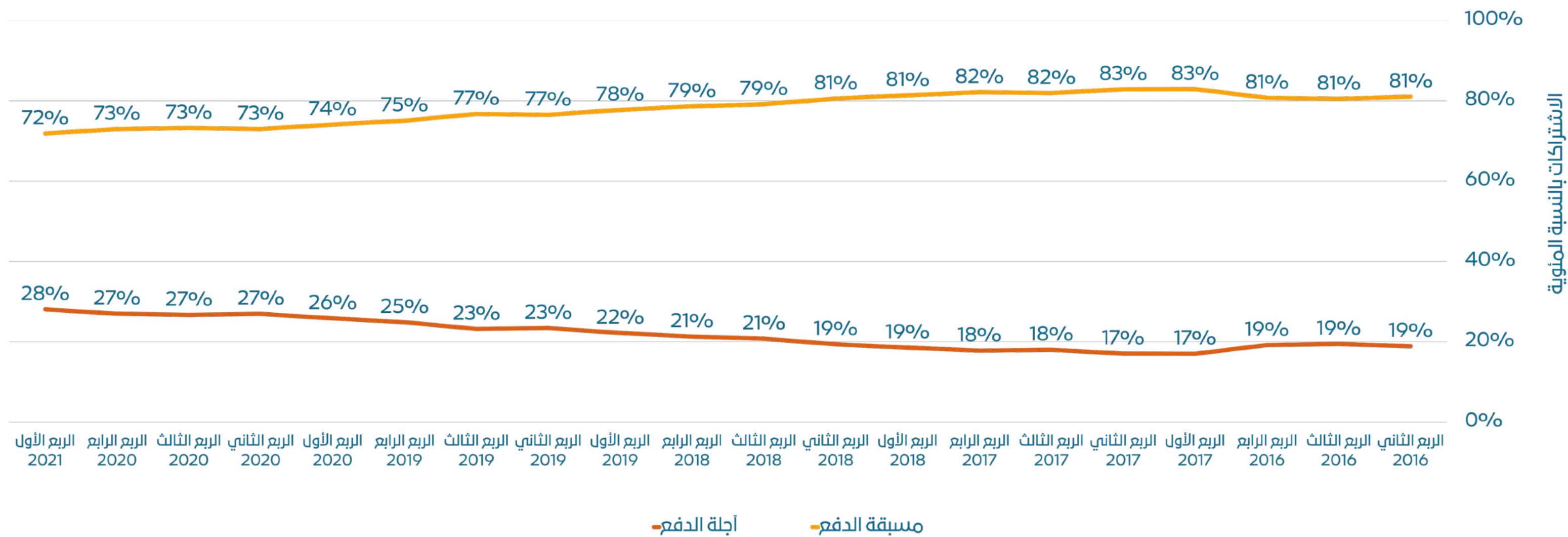


المصدر: إعداد قسم دراسة بيانات السوق حول بيانات مقدمي الخدمات
اشتراكات خدمات الهاتف الجوال تشمل: اشتراكات الخدمات الصوتية والبرودباند معاً،
واشتراكات الخدمات الصوتية لوحدها. ولكنها تستثني خدمات البرودباند لوحدها
واشتراكات الاتصال بين الآلات

عدد الاشتراكات النشطة في خدمات الهاتف الجوال حسب طريقة الاشتراك

تشهد اشتراكات الدفع الأجل اتجاهاً تصاعدياً.

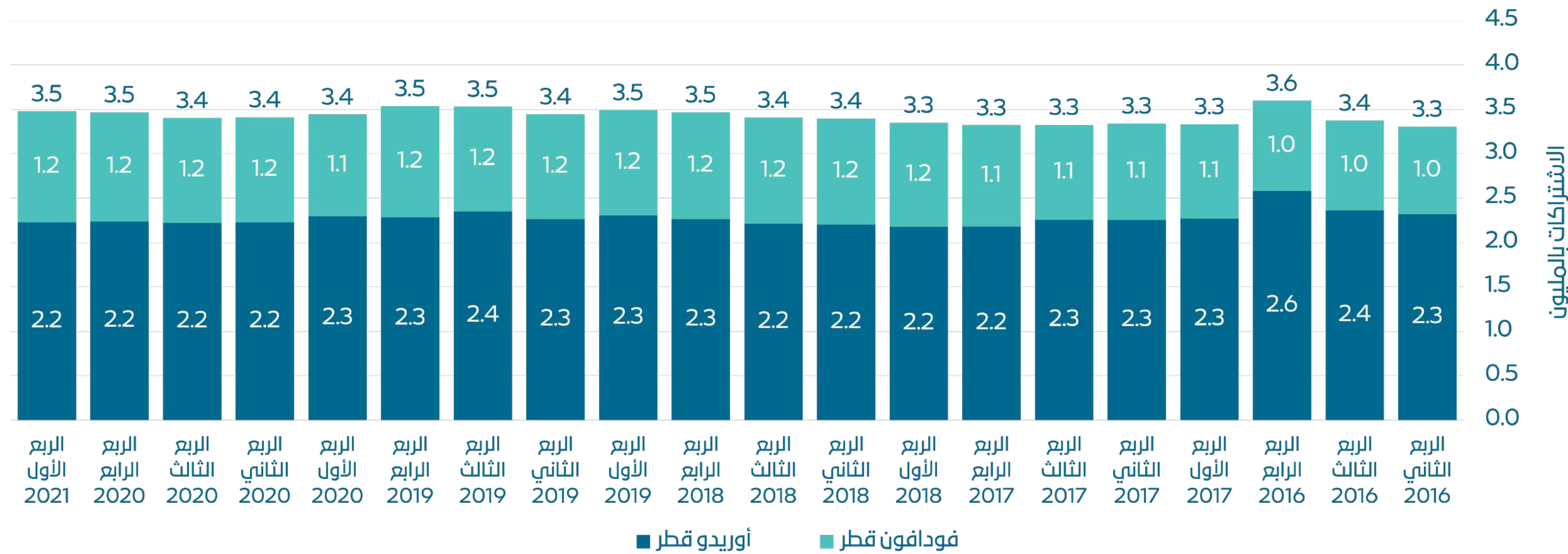
الاشتراكات النشطة في خدمات الهاتف الجوال مسبقة الدفع وأجلة الدفع (بالنسبة المئوية)



الاشتراكات النشطة في خدمات البرودباند الجوال

عدد الاشتراكات مستقر تماماً.

عدد الاشتراكات النشطة في خدمات البرودباند الجوال (بالمليون)

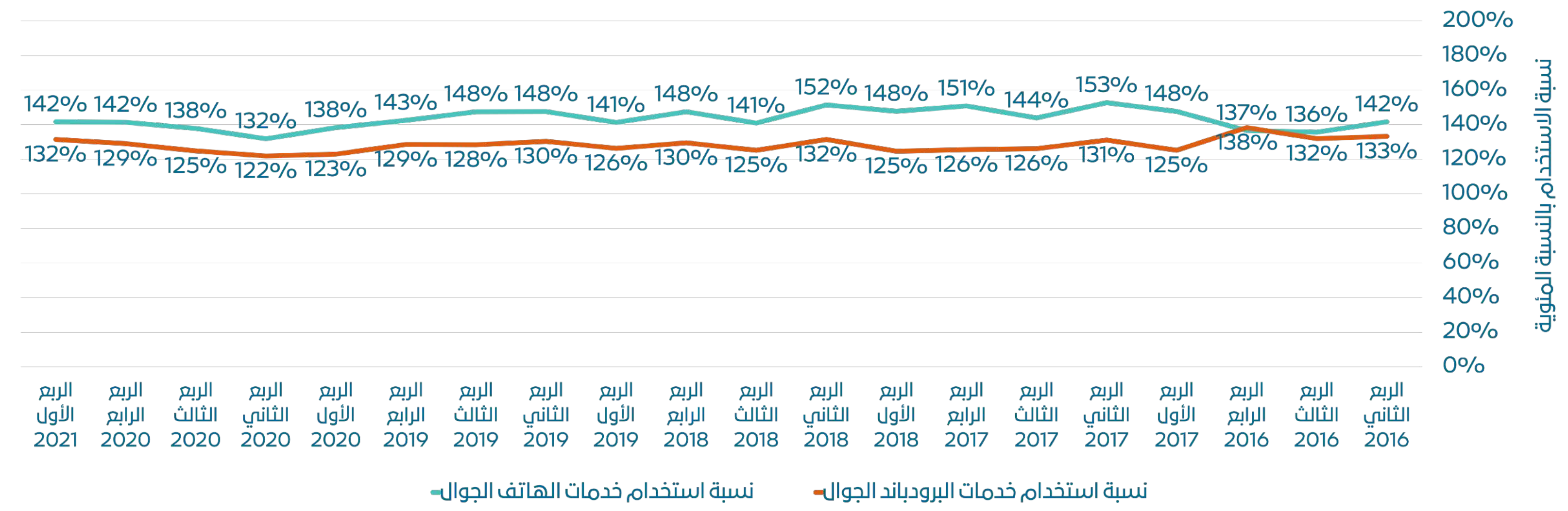


المصدر: إعداد قسم دراسة بيانات السوق حول بيانات مقدمي الخدمات اشتراكات خدمات البرودباند الجوال تشمل: اشتراكات الخدمات الصوتية والبرودباند معاً، واشتراكات البرودباند لوحدها. ولكنها تستثني الخدمات الصوتية لوحدها واشتراكات الاتصال بين الآلات

نسبة استخدام خدمات الهاتف الجوال

بشكل عام، نسب استخدام خدمات الهاتف الجوال مستقرة.

نسبة انتشار استخدام خدمات الهاتف الجوال (بالنسبة المئوية)

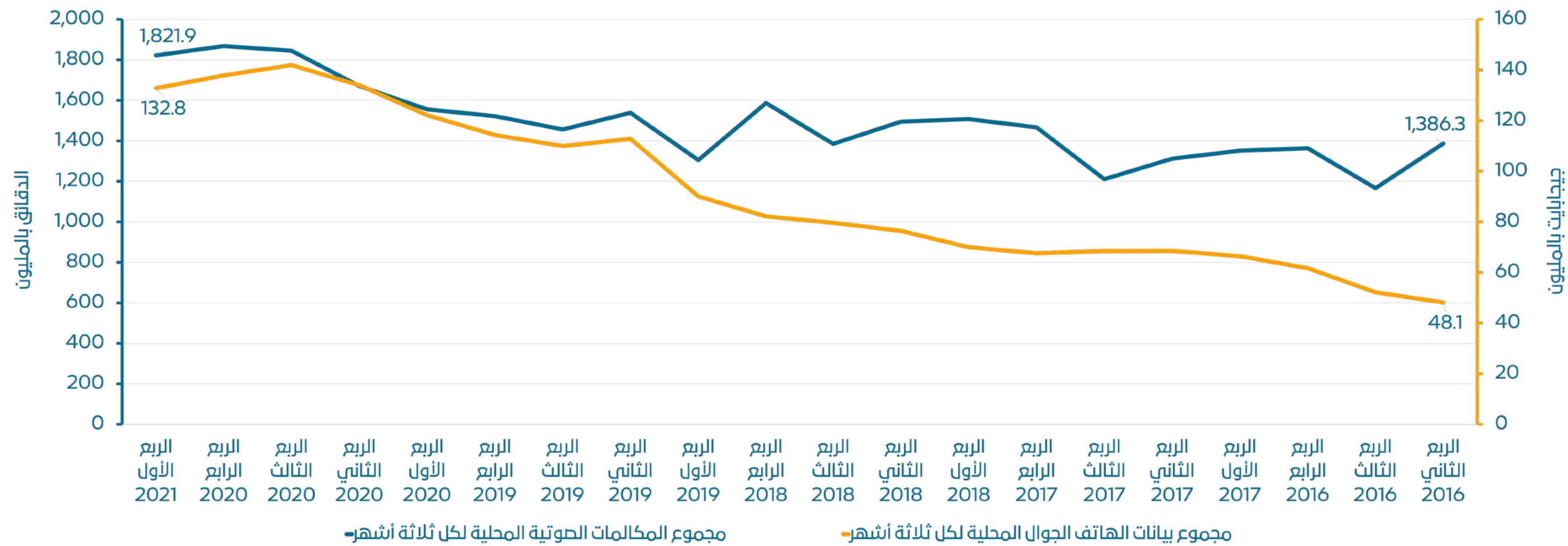


حجم استخدام خدمات الهاتف الجوال المحلية يتم حساب نسبة الاستخدام من خلال قسمة عدد الاشتراكات على عدد السكان * 100 كان هناك تغيير في تعريف خدمات البرودباند الجوال في الربع الأول من عام 2017

حجم استخدام خدمات الهاتف الجوال المحلية

حجم استخدام خدمات الهاتف الجوال في تزايد، وخصوصاً خدمات البرودباند الجوال.
انخفض حجم الاستخدام بشكل طفيف في الربعين الماضيين.

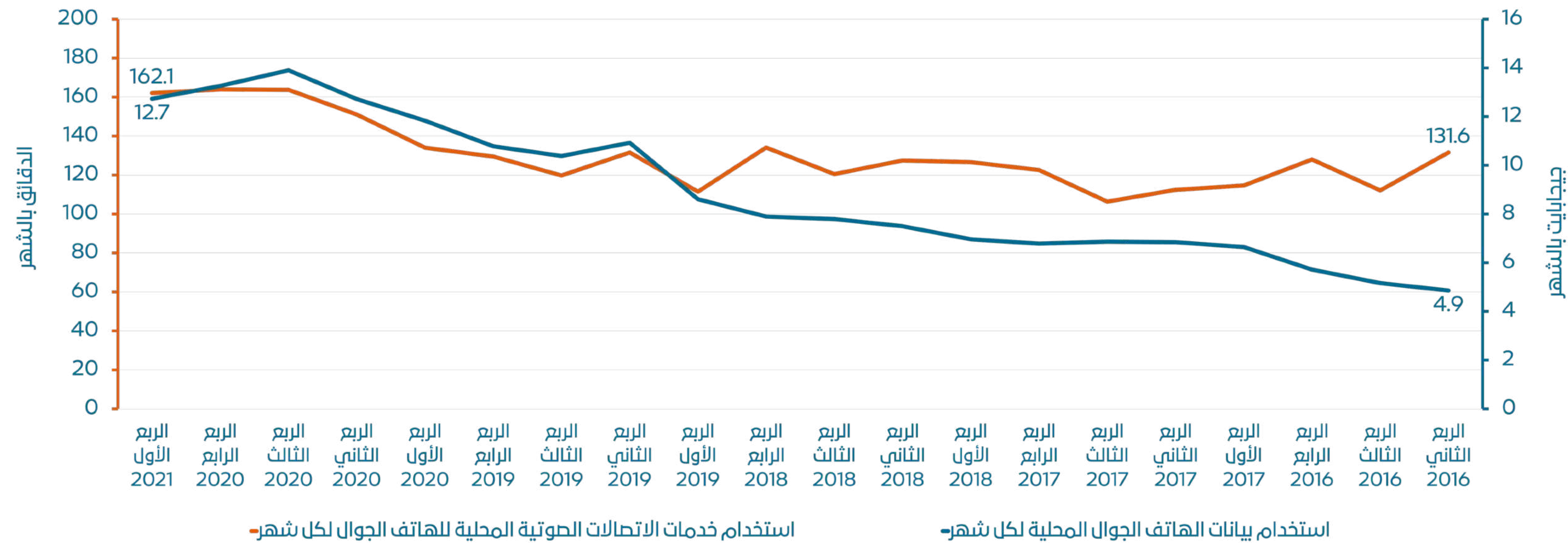
حجم استخدام خدمات الهاتف الجوال: إجمالي الدقائق والبيانات لكل ثلاثة أشهر (بالمليون)



حجم استخدام خدمات الهاتف الجوال المحلية لكل مشترك

حجم الاستخدام الشهري بشكل عام في اتجاه تصاعدي.
انخفض حجم الاستخدام بشكل طفيف في الربعين الماضيين.

حجم استخدام خدمات الهاتف الجوال: إجمالي الدقائق والبيانات لكل مشترك (لكل شهر)



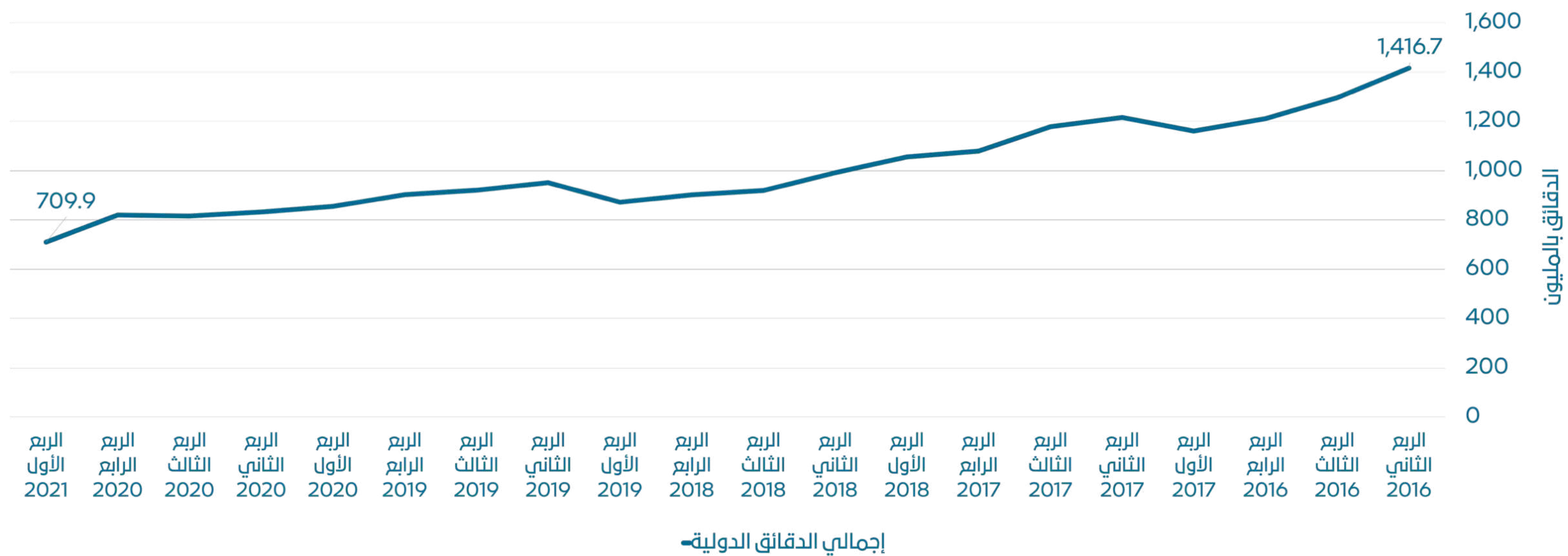
استخدام خدمات الاتصالات الصوتية المحلية للهاتف الجوال لكل شهر-

استخدام بيانات الهاتف الجوال المحلية لكل شهر-

حجم استخدام المكالمات الصوتية الدولية للهاتف الجوال

انخفض حجم استخدام المكالمات الصوتية الدولية للهاتف الجوال بمقدار النصف خلال
الخمسة سنوات الماضية.

حجم استخدام المكالمات الدولية بالتجزئة - إجمالي المكالمات الصوتية بالدقائق



The background of the slide features a blurred blue-toned image of a person in a white shirt pointing at a financial chart. The chart includes a candlestick pattern and a line graph with orange markers. The text is centered on a white rectangular area.

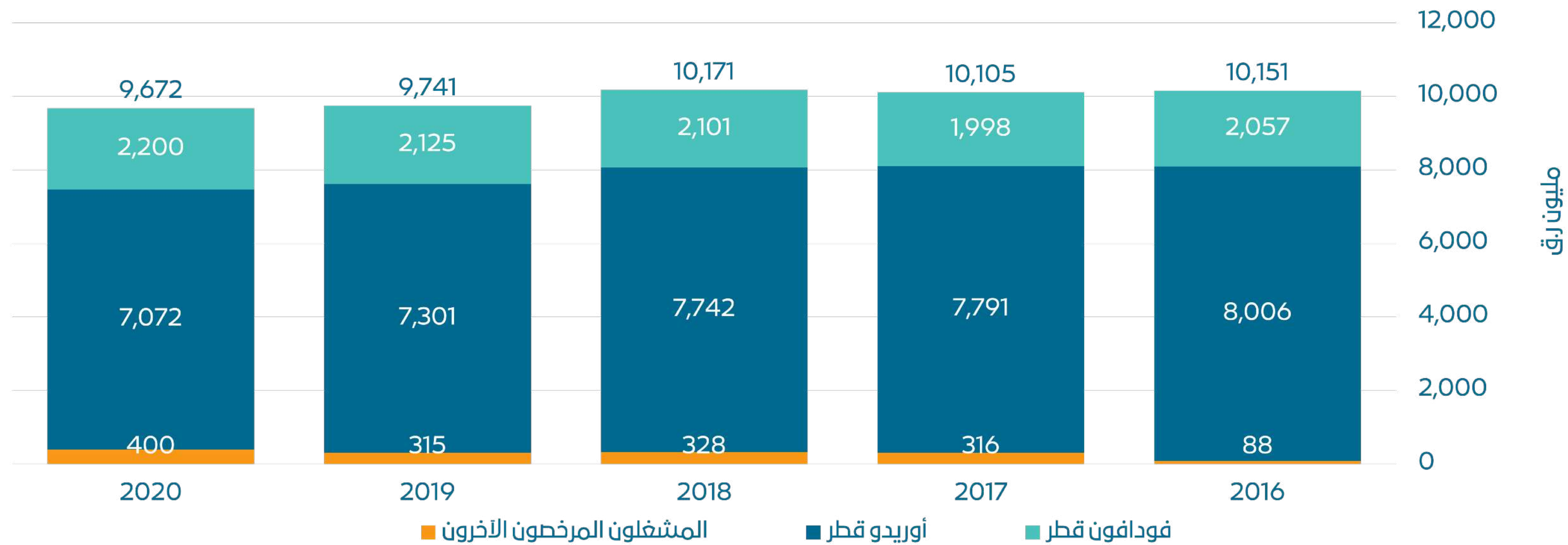
المعلومات المالية

المؤشرات الرئيسية

قطاع الاتصالات: العائدات

استقرت عائدات قطاع الاتصالات عند حوالي 10 مليارات ريال قطري في السنة.

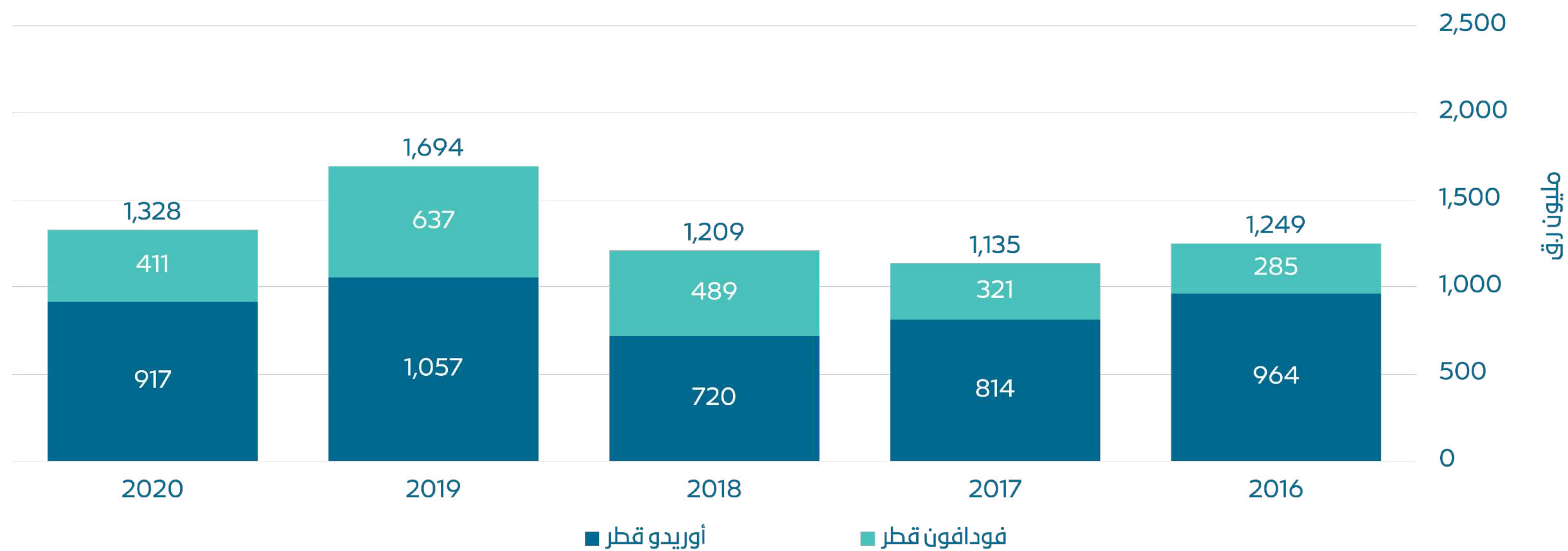
عائدات قطاع الاتصالات (بالمليون ر.ق)



مبيعات التجزئة في قطاع الاتصالات: الإنفاق الرأسمالي

تجاوزت الاستثمارات أو الإنفاق الرأسمالي (CAPEX) في قطاع الاتصالات أكثر من مليار ريال قطري خلال السنوات الخمس الماضية.

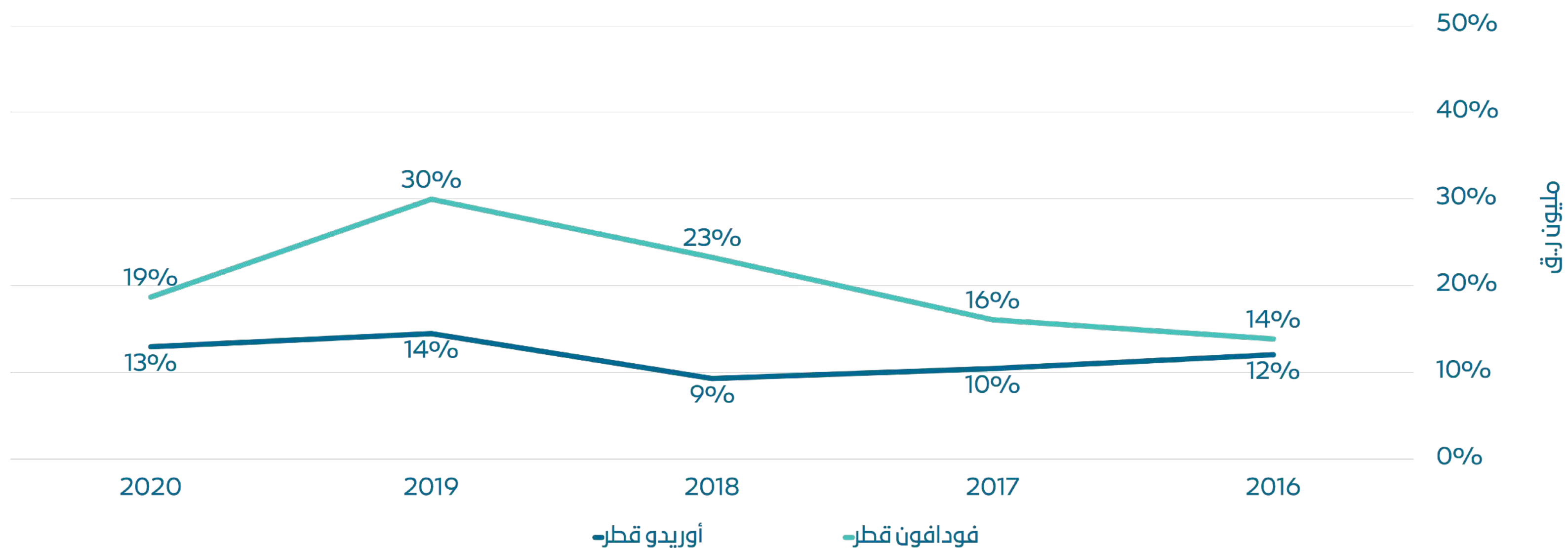
الإنفاق الرأسمالي في قطاع الاتصالات (بالمليون ر.ق)



مبيعات التجزئة في قطاع الاتصالات: الإنفاق الرأسمالي

تشكل الاستثمارات مبلغاً كبيراً كنسبة مئوية من العائدات لكل من مقدمي الخدمات.

الإنفاق الرأسمالي في قطاع الاتصالات كنسبة من العائدات (بالمليون)



الاشتراكات في خدمات الهاتف الجوال- تعريفات الاتحاد الدولي للاتصالات

i271 - الاشتراكات الهاتفية الخلوية المتنقلة، بحسب الدفع المؤجل/المسبق

تشير الاشتراكات الهاتفية الخلوية المتنقلة إلى عدد الاشتراكات في الخدمة الهاتفية المتنقلة العمومية التي توفر النفاذ إلى الشبكة الرقمية متكاملة الخدمات باستعمال التكنولوجيا الخلوية. ويشمل المؤشر عدد الاشتراكات المدفوعة لاحقاً، وعدد الحسابات النشطة مسبقاً الدفع (أي التي استخدمت خلال الأشهر الثلاثة الأخيرة). وينطبق المؤشر على جميع الاشتراكات الخلوية المتنقلة التي توفر الاتصالات الصوتية. ويستبعد الاشتراكات عبر بطاقات البيانات أو أجهزة مودم USB، والاشتراكات في خدمات البيانات المتنقلة العامة والاتصالات الراديوية المتنقلة الخاصة ذات الموارد المتقاسمة ونظام تليوينت، والاستدعاء الراديوي، والاتصالات من آلة إلى آلة وخدمات القياس عن بعد.

الاشتراكات في خدمات الهاتف الجوال- تعريفات الاتحاد الدولي للاتصالات

i271mw-الاشتراكات النشطة في النطاق العريض المتنقل

تشير الاشتراكات النشطة في النطاق العريض المتنقل إلى مجموع اشتراكات النطاق العريض المتنقل النشطة القائمة على الأجهزة المحمولة باليد وعلى الحاسوب (مفتاح/مودم USB) في الإنترنت العمومية. وتغطي المشتركين الفعليين وليس المشتركين المحتملين، حتى ولو كان لهؤلاء هواتف محمولة باليد مدعومة بالنطاق العريض. ويجب أن يشمل الاشتراك رسم اشتراك متكرراً أو الوفاء بشرط الاستعمال - يجب أن يكون المستعملون قد استخدموا الإنترنت في الأشهر الثلاثة الأخيرة. وتشمل الاشتراكات في شبكات النطاق العريض المتنقل التي توفر سرعات تنزيل تصل إلى أعلى الأقل 256 kbit/s (مثل التكنولوجيا WCDMA و HSPA و CDMA2000 1x EV-DO و WiMAX IEEE 802.16e و LTE)، وتستبعد الاشتراكات التي تقتصر على النفاذ إلى الخدمة GPRS و EDGE و CDMA 1xRTT.



الاشتراكات في خدمات الهاتف الجوال- تعريفات الاتحاد الدولي للاتصالات

i271mb_active - اشتراكات الاتصالات المتنقلة عريضة النطاق الخاصة بالبيانات والخدمات الصوتية

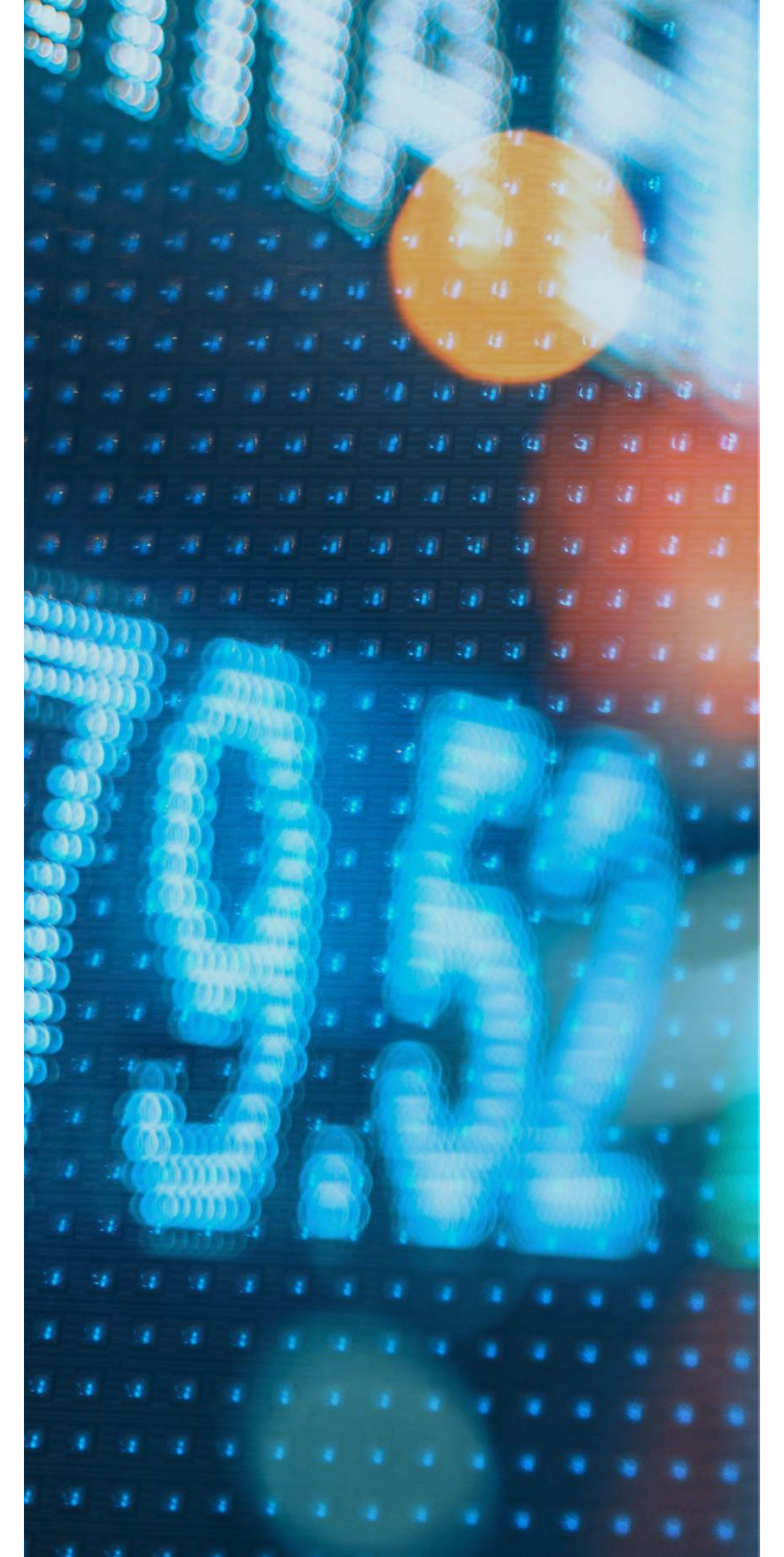
تشير اشتراكات الاتصالات المتنقلة عريضة النطاق الخاصة بالبيانات والخدمات الصوتية إلى خدمات الاتصالات المتنقلة عريضة النطاق التي تتيح إلى النفاذ إلى الإنترنت المفتوحة عن طريق بروتوكول نقل النصوص الترابطية (HTTP)، حيث يتم التعاقد على خدمات خاصة بالبيانات وخدمات صوتية معاً (خطط للاتصالات الصوتية المتنقلة ولليانات) أو على خدمات خاصة بالبيانات تكون حزمة تضاف إلى خطة إرسال صوتي. وتكون هذه عادة اشتراكات قائمة على الهواتف الذكية تشمل خدمات صوتية وخدمات خاصة بالبيانات تستخدم في الجهاز نفسه. وتحسب فيها اشتراكات الاتصالات المتنقلة عريضة النطاق الخاصة بالبيانات والاتصالات الصوتية، التي تسدد لها رسوم اشتراك منتظمة للنفاذ إلى الإنترنت، بصرف النظر عن الاستخدام الفعلي. وينبغي ألا تحسب فيها اشتراكات الاتصالات المتنقلة عريضة النطاق الخاصة بالبيانات والخدمات الصوتية والمدفوعة مقدماً أو المدفوعة لقاء كل استخدام، إلا إذا استخدمت للنفاذ إلى الإنترنت خلال الأشهر الثلاثة الأخيرة. وينبغي استبعاد الاشتراكات المتعلقة بالاتصالات من آلة إلى آلة. ويشمل المؤشر الاشتراكات المتعلقة بالشبكات المتنقلة التي توفر سرعة تنزيل تساوي 256 kbit/s على الأقل (مثل WCDMA و HSPA و CDMA2000 1x EV-DO و WiMAX IEEE 802.16e و LTE)، ويستبعد التكنولوجيات ذات السرعة المنخفضة مثل GPRS و EDGE و CDMA 1xRTT.

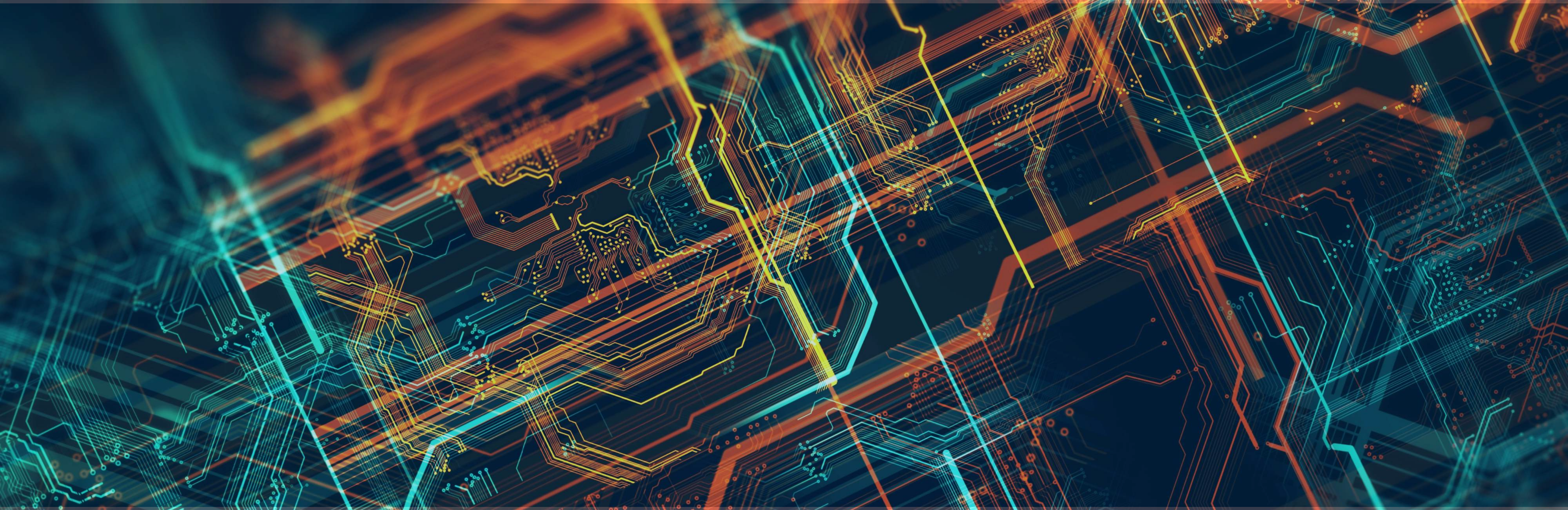


الاشتراكات في خدمات الهاتف الجوال- تعريفات الاتحاد الدولي للاتصالات

i271md - اشتراكات شبكات النطاق العريض المتنقلة لخدمات البيانات فقط

تشير اشتراكات النطاق العريض المتنقلة لخدمات البيانات فقط إلى اشتراكات خدمات النطاق العريض المتنقلة التي تسمح بالفاذ إلى الإنترنت المفتوحة عبر بروتوكول نقل النصوص المترابطة (HTTP) والتي لا تشمل الخدمات الصوتية أي الاشتراكات التي توفر خدمات النطاق العريض المتنقلة كخدمة قائمة بذاتها مثل اشتراكات النطاق العريض المتنقلة لبطاقات البيانات ومودم أو مفتاح USB وحواسيب لوحية. ويشمل ذلك اشتراكات شبكات النطاق العريض المتنقلة لخدمات البيانات فقط الخاضعة لرسوم اشتراك متكررة بصرف النظر عن الاستخدام الفعلي. ولا يشمل المؤشر اشتراكات النطاق العريض المتنقلة لخدمات البيانات فقط الخاضعة لرسوم مسبقة الدفع أو للدفع لقاء كل استخدام إلا إذا كانت قد استخدمت للفاذ إلى الإنترنت خلال الأشهر الثلاثة الماضية. وينبغي عدم إدراج الاشتراكات في شبكات الاتصالات من آلة إلى آلة في هذا المؤشر. ويتضمن المؤشر الاشتراكات في الشبكات المتنقلة التي توفر سرعة تنزيل لا تقل عن 256 kbit/s مثل شبكة النفاذ المتعدد واسع النطاق بتقسيم شفرية (WCDMA) والنفاذ الرزمي فائق السرعة (HSPA) ومعيار النفاذ المتعدد بتقسيم شفرية وتطور البيانات المستمثلة (CDMA2000 1xEV-DO) والمعيار WiMAX IEEE 802.16e وتكنولوجيا التطور طويل الأمد (LTE)، ولكن لا يتضمن المؤشر التكنولوجيات المنخفضة السرعة مثل الخدمة العامة للاتصالات الراديوية بأسلوب الرزم (GPRS) والنظام العالمي المتطور للاتصالات المتنقلة (EDGE) ونظام النفاذ المتعدد بتقسيم الشفرة (CDMA 1xRTT). ولا يشمل المؤشر اشتراكات خدمة البيانات المدرجة في عقد اشتراك إلى جانب الخدمات الصوتية المتنقلة.





cra.gov.qa